

LA GAZETTE DU PÔLE TROPIQUES ET MÉDITERRANÉE



Le groupe « Jus de Mama » présente son produit

SOMMAIRE

Formation et vie étudiante.....	2
Le Pôle à l'international.....	8
Expertises D.E.F.I.S.....	9
Réseau FAR	11
Chaire UNESCO.....	14
Dates à retenir.....	16

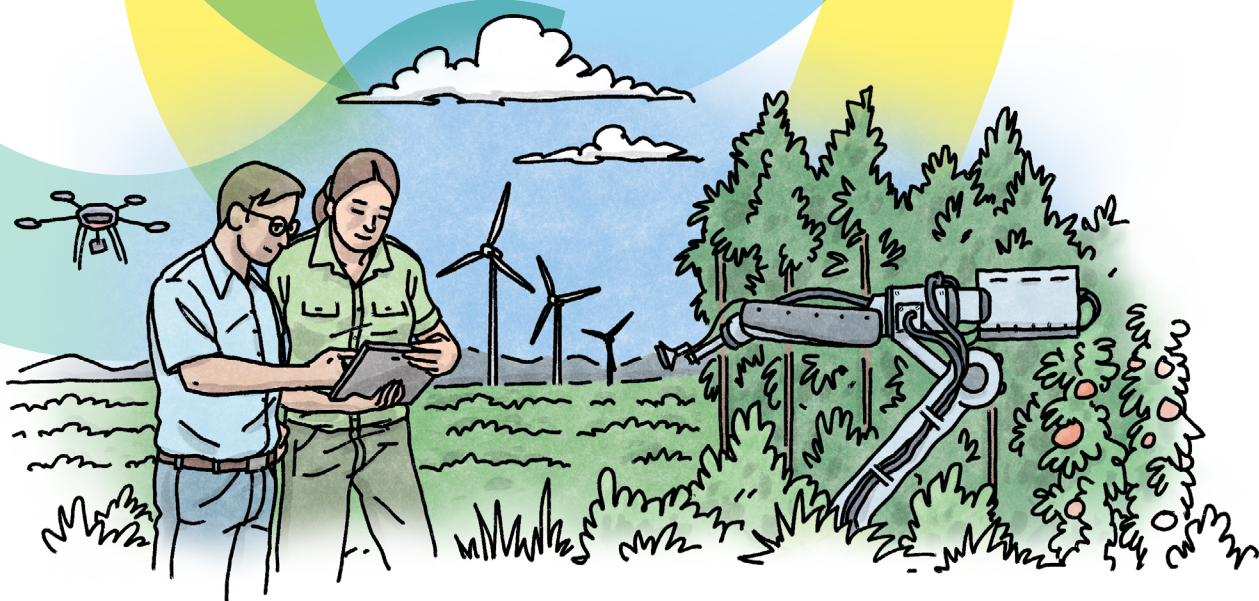
IDÉAL : LA CRÉATIVITÉ À L'ŒUVRE

La promotion 2024-2025 IDéAL est désormais dans son dernier mois de cours avec au programme la conception d'une unité de transformation agroalimentaire. Le module est fortement lié à la création de nouveaux produits puisque le dimensionnement technique et économique a comme terrain d'application le produit précédemment conçu en équipe.

Les groupes ont d'ailleurs présenté leur innovation produit le 11 février devant un jury composé d'enseignants et de commanditaires. La soutenance et le dossier écrit associé sonnent la fin d'une grande et longue étape de l'émergence du concept, début octobre, à la conception de la maquette produit et de son emballage, en passant par l'étude de faisabilité.

Suite de l'article page suivante

FORMATION ET VIE ÉTUDIANTE



Les groupes ont expérimenté les différentes étapes d'un projet de recherche et développement de produit alimentaire, mobilisé les outils et méthodes de conception, utilisé les équipements du MiamLab et du CIRAD et bénéficié d'un accompagnement pluridisciplinaire. Comme chaque année, les groupes ont fait preuve de créativité en intégrant toutes les dimensions nécessaires à la conception d'un produit alimentaire sain et répondant à des besoins ciblés, par exemple : un biscuit au quinoa ou un granola aux algues pour les sportifs, une purée de ditakh ou un tartinable aux légumineuses pour accentuer la touche végétale dans l'alimentation.



Le granola aux algues

La création d'un nouveau produit est une activité pédagogique intégrative par excellence puisqu'elle mobilise les connaissances et savoir-faire étudiés et acquis dans les différents modules. En les appliquant dans une activité au long cours de recherche et développement, les étudiants acquièrent les compétences visées par l'option. Ils les enrichissent avec la conception d'une unité de transformation et abordent le stage de fin d'études en situation de professionnels.

Cette année, les transitions ont pris une part plus importante dans le cursus. Un nouveau module sur l'écoconception a été introduit et la transition alimentaire est désormais incluse dans l'Unité d'Enseignement « Filières » qui s'intéresse à la transformation des produits tropicaux et méditerranéens : fruits et légumes, produits amylacés, produits animaux, oléagineux et protéagineux, plantes stimulantes. Cette nouvelle maquette faisait d'ailleurs partie de l'ordre du jour du premier comité pédagogique. Les délégués de la promotion, tout comme les enseignants, ont fait un retour très positif et proposé des pistes d'amélioration. Lors du séminaire de fin d'année, un temps sera consacré à l'évaluation de la nouvelle organisation pour l'ajuster si besoin. Au programme des réflexions collectives de l'équipe IDÉAL, sont également prévus comme thèmes : la mobilité en S9, le contrat de profes-



L'équipe « purée de ditakh » entourée de ses commanditaires et de son tuteur Manuel Dornier

sionnalisation en un an, l'ouverture du cursus à la formation continue courte. Là aussi, la créativité collective est à l'œuvre.

Contact : [Monique Royer](#), [Manuel Dornier](#)

PROJET ESPACE LANGUES



Plan salle, projet espace langues

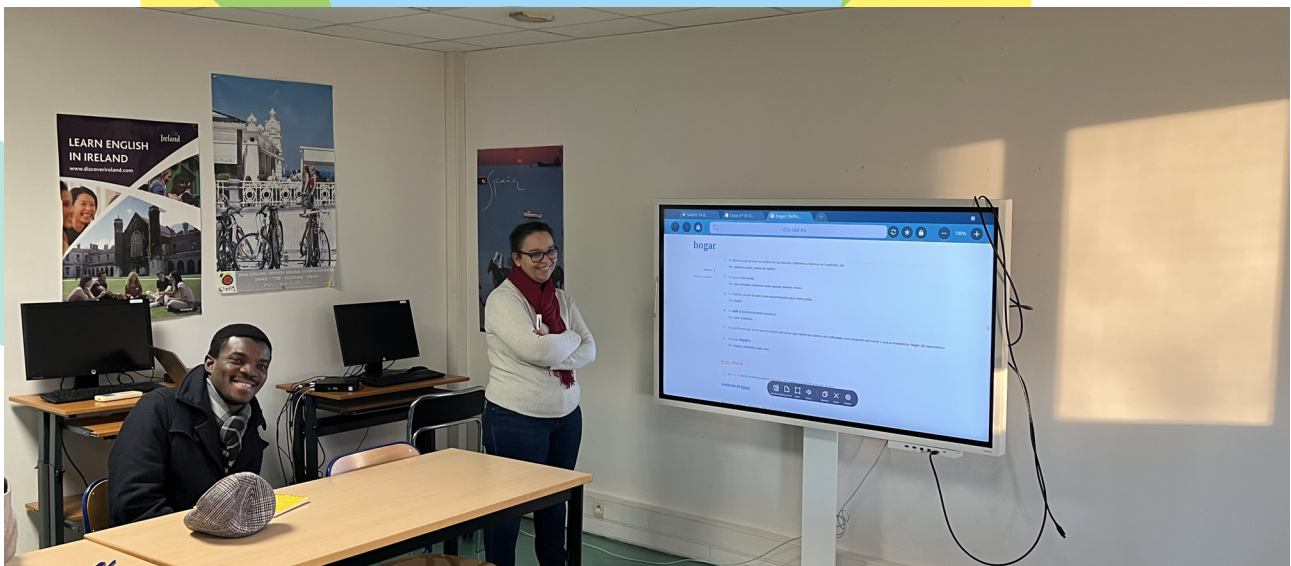
Cela fait plusieurs années que l'Unité Langues & Cultures s'est engagée dans un processus de transformation et d'innovation pédagogiques au service de l'enseignement des langues.

L'objectif est double : encourager la prise de parole en classe et préparer nos étudiants aux situations sociales et professionnelles de référence (une réunion de travail, des interactions durant les mobilités, présenter une soutenance en langue étrangère). Comment passer du cours magistral de langue vivante à la pratique de la langue en situation dans la salle de classe ?

D'abord en 2021, sur le campus de la Gaillarde, en aménageant les salles du bâtiment 8 et en se dotant de tableaux modulables et de nouveaux mobiliers permettant le mouvement et le travail collaboratif. Faire cours dehors, en groupe, en îlot, est devenu plus facile tout en ne bouleversant pas nos besoins ponctuels de cours magistraux.

Fin 2024, c'est au tour de l'ancien labo de langues du Pôle Tropiques. Ce dernier, tombé en désuétude, nous a poussé à lancer le projet « Espace Langues » en 2023.

Tout d'abord, il a fallu retirer l'ancien mobilier, ainsi que les ordinateurs. Ensuite, le sol a été nettoyé. Nous avons proposé des plans à la Direction du Pôle ainsi qu'au service SAPIENS par l'intermédiaire de Julien Rose, avec la collaboration de Thierry Delaunay.



Durant un cours d'espagnol, avec Nafissa Elaniou aux commandes du flipboard !

Plusieurs devis ont été proposés concernant à la fois un matériel et un mobilier qui correspondent davantage à nos pratiques pédagogiques.

En fin d'année 2024 nous avons reçu un flipboard tactile et un écran visio. Première étape indispensable pour travailler de façon interactive et connectée à nos partenaires internationaux.

Le flipboard fait d'ores et déjà partie intégrante des enseignements de langues vivantes, d'autant plus que nous avons profité du passage des informaticiens pour le connecter au réseau afin d'en faire un réel outil interactif au service de l'enseignement et de l'apprentissage.

L'écran visio sera également installé prochainement, nous remercions Thierry, qui nous permettra d'organiser des visios à l'autre bout du monde avec nos étudiants.

Le projet est encore inachevé puisque l'espace langues est temporairement meublé avec de l'ancien mobilier, l'idée étant de le revampé en plus confortable, plus modulable et plus cosy.

Même si cet espace qui remplace le labo de langues traditionnel est en priorité utilisé pour les enseignements de langues, ainsi que par les étudiants en travaux de groupes ou en autonomie, il est également disponible à l'ensemble du Pôle.

Un outil permettant la réservation en ligne sera diffusé prochainement.

Nous tenions à remercier Khalid Belarbi, Corinne Pickett, François Strozyk, Thierry Delaunay, et un grand merci à Julien Rose.

Contacts : [Nafissa Elaniou](#), [Fabien Zecchino Casagrande](#)

APPROCHE PAR COMPÉTENCES SAADS : UN TEMPS DE CAPITALISATION

Lors de ce premier trimestre, un travail de fond de capitalisation est effectué pour mieux étayer la démarche, ne rien perdre de la richesse des matériaux collectés, formaliser les fils de l'acquisition progressive des compétences, les relier aux questionnements et chantiers en cours.

Le portfolio de la démarche, retrace les différentes étapes de la démarche en un visuel padlet et donne accès aux différents documents cités et stockés sur Nuage :

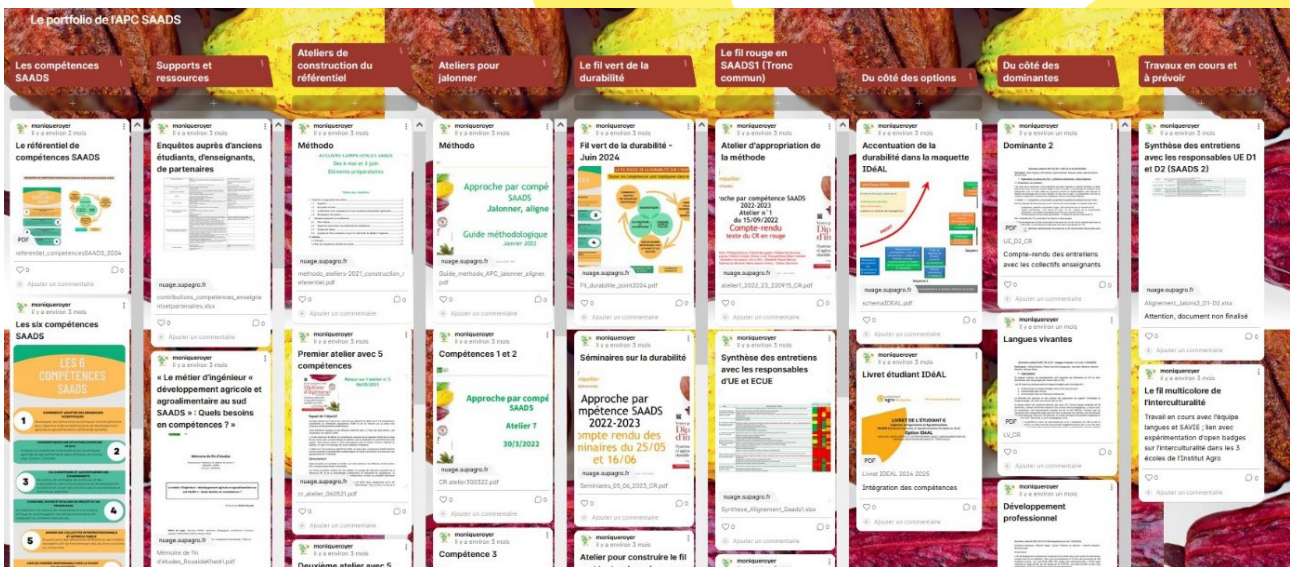


Figure 1. <https://padlet.com/moniqueroyer/le-portfolio-de-l-apc-saads-l8p3pyqupds7ns5d>

Un espace de veille propose des ressources numériques en lien avec la démarche APC et les réflexions en cours :

Compétences saads | Pearltrees

Afin de visualiser l'acquisition des compétences, une expérimentation est menée sur la compétence 5 « Animer des collectifs interprofessionnels et interculturels pouvant avoir des référentiels différents ».

Si elle est probante, elle sera étendue aux autres compétences.

Avec les équipes langues vivantes et développement professionnel SAADS, nous regardons quels modules, activités d'apprentissage et activités d'évaluations, contribuent à l'acquisition et à la validation de la compétence, du tronc commun à l'option IDÉAL. Nous puisons aussi dans les travaux des ateliers, les comptes-rendus d'entretiens avec les enseignants et les livrets pédagogiques pour dessiner le fil.

Le travail sera élargi à la dominante 1, aux options RESAD et MOQUAS lorsque cette première tentative avec IDÉAL sera finalisée.

La réflexion est reliée aux réflexions d'un groupe de travail « valorisation de l'interculturalité » qui associe les trois écoles de l'Institut Agro.

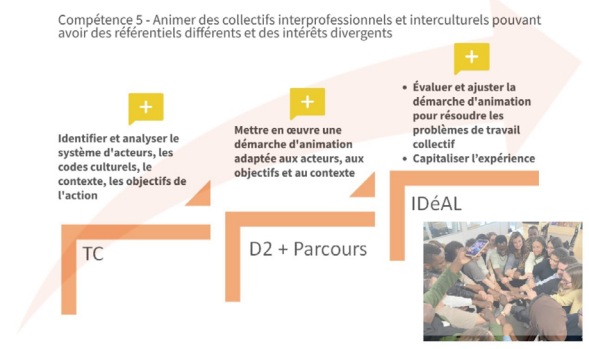


Figure 2. Le document en cours d'élaboration est consultable ici : <https://view.genially.com/6729f738fd4bf77576a5d38d/interactive-content-competece-5-saads>

En lien avec le groupe de travail « transitions » organisé dans le cadre de la réforme des cursus IA et SAADS, un document interactif est également en cours d'élaboration pour repérer où et comment dans le cursus SAADS, les transitions sont incluses dans les apprentissages en relation avec les 6 compétences du référentiel.

Contact : [Monique Royer](#)

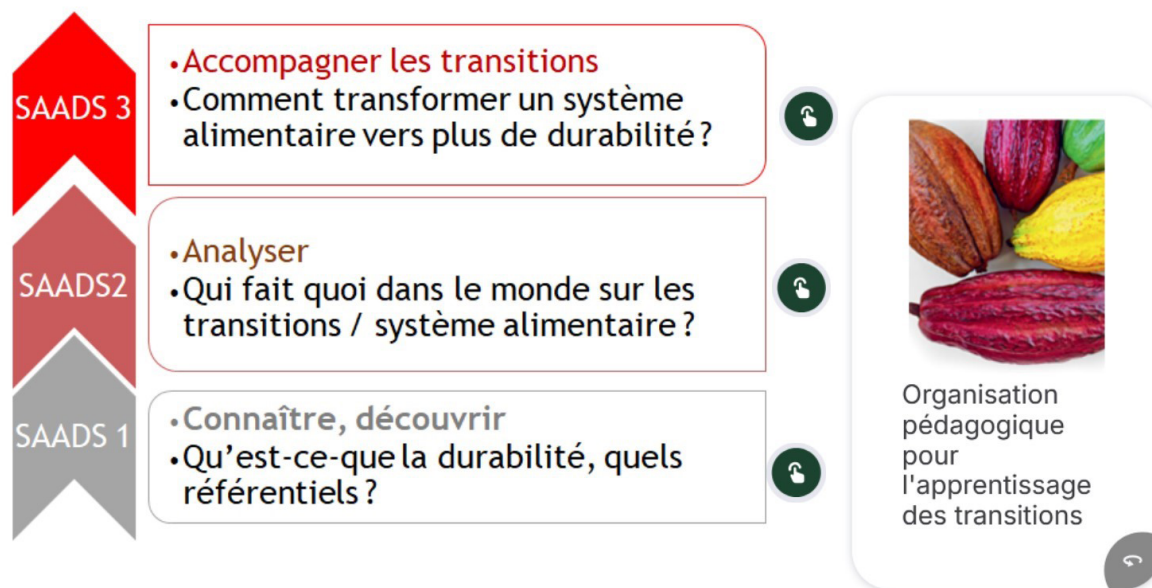


Figure 3. Organisation pédagogique et jalons des apprentissages des transitions

Le document en cours d'élaboration est consultable ici :

<https://view.genially.com/67ab2c92eace7324b3937805/interactive-content-saads-et-les-transitions>

SAADS FACE À LA RÉFORME DES CURSUS : STRUCTURER L'INTÉGRATION DES TRANSITIONS

Le collectif SAADS a franchi une étape clé dans la réforme des cursus de l'Institut Agro Montpellier. Lors du comité pédagogique élargi du 9 janvier 2025, l'objectif était clair : définir la place de SAADS dans cette refonte et s'assurer que l'approche par compétences, pilier de la formation, reste en cohérence avec les nouvelles orientations. La réunion a mis en avant plusieurs défis, notamment la nécessité d'articuler efficacement les groupes de travail, d'intégrer les réflexions existantes sur les transitions et de capitaliser sur les acquis pédagogiques.

Dans cette continuité, le groupe de travail « Place des transitions » s'est réuni le 13 février pour préciser la manière dont ces enjeux – qu'ils soient agroécologiques, alimentaires, énergétiques, numériques ou socio-économiques – seront intégrés aux formations.

Une analyse SWOT a permis de dresser un état des lieux et d'évaluer les opportunités et menaces liées à leur renforcement dans les cursus.

Trois scénarios ont été débattus. Le premier consistait à maintenir les références aux transitions dans les modules existants. Le second proposait la création d'un module dédié dès la première année, enrichi en deuxième et troisième année. Le troisième envisageait une refonte complète du cursus, avec une montée en compétence progressive : diagnostic en première année, exploration des scénarios alternatifs en deuxième, accompagnement du changement en troisième.

Le scénario de l'intégration progressive à partir d'un module en première année a recueilli le plus d'adhésion. L'équipe SAADS a insisté sur la nécessité d'une approche systémique et progressive, alignée avec le référentiel de compétences et s'appuyant sur le « fil vert » (Figure 3). Un travail complémentaire sera mené pour préciser la nature des transitions abordées et leurs enjeux spécifiques, notamment vis-à-vis des pays du Sud.

Ce premier échange marque une avancée importante vers un cursus plus adapté aux défis de demain et aux attentes des étudiants.

Contact : [Philippe Bohuon](mailto:Philippe.Bohuon)

LA JOURNÉE DES INNOVATIONS ET POLITIQUES POUR UNE ALIMENTATION DURABLE (JIPAD) FAIT SON GRAND RETOUR !

étudiants IPAD vous accueillent sur le campus de La Gaillarde, à l'amphithéâtre Lamour. L'événement sera également accessible en visioconférence tout au long de la journée.

L'édition 2025 explorera les enjeux de la transition vers des systèmes alimentaires durables à travers plusieurs thématiques majeures :

- Les mangeurs ;
- Les paysages alimentaires ;
- La coopération entre acteurs ;
- Les nouveaux alliés ;
- Les politiques publiques.

L'occasion pour toutes et tous de partager leurs expériences, débattre des défis actuels et imaginer des solutions concrètes pour l'avenir de notre alimentation.

Contact : journee-ipad@supagro.fr

11^{ème}
JIPAD
Journée des Innovations & Politiques pour une Alimentation Durable
Jeudi 3 Avril 2025
🕒 9h00 - 17h00

Organisée par les étudiant·e·s du **Mastère Spécialisé® IPAD**
Innovations & Politiques pour une Alimentation Durable

GRATUIT
sur inscription
En présentiel ou en visio



L'Institut Agro Montpellier
Amphithéâtre Philippe Lamour
2, place Pierre Viala, Montpellier

Programme & inscriptions par ici :

bit.ly/JIPAD2025



Pour une 11^e édition, toujours sous le signe de l'innovation du champ à l'assiette, l'événement se tiendra le jeudi 3 avril à l'Institut Agro Montpellier, organisé par la promotion 2024-2025 du Mastère Spécialisé® Innovations et politiques pour une alimentation durable (IPAD).

Comme chaque année, rendez-vous pour une journée de mise en lumière des initiatives au service de l'alimentation durable. Les

LE PÔLE À L'INTERNATIONAL



Les prochaines missions du personnel du Pôle Tropiques et Méditerranée et les dernières missions récemment effectuées :

Khalid Belarbi.....	24 / 01 - 01/02 /2025	Maroc
Christophe Lesueur.....	31/01 - 14 / 02 / 2025	Indonésie
Elisabeth Rasse-Mercat.....	10/02 - 22 / 02 /2025	Sénégal
Isabelle Michel.....	10/02 - 22 / 02 /2025	Sénégal
Frédéric Rossel.....	10/02 - 22 / 02 /2025	Sénégal
Betty Wampfler.....	15/02 - 01 / 03 /2025	Sénégal
Philibert de Divonne.....	15/02 - 01 / 03 /2025	Sénégal
Djibril Thiam.....	23 / 02 - 28/02/ 2025	Sénégal
Cathy Aguerra.....	23/02 - 01/03 /2025	Sénégal
Christophe Lesueur.....	23/02 -05 /02/ 2025	Sénégal

EXPERTISES D.E.F.I.S.

BILAN DE L'ANNÉE 2024 SUR L'ACCOMPAGNEMENT DES TRANSITIONS ALIMENTAIRES

L'accompagnement de trois territoires s'est achevé en 2024



1. Elaboration du dispositif d'évaluation du PAT la commune de Trois Bassins, à la Réunion, qui porte un projet de Tiers lieu rural au service des transitions. La commune est lauréate de l'appel Démonstrateurs territoriaux de la Banque des territoires

2. Recherche-action sur les critères d'évaluation de la justice alimentaire. Mené aux côtés de la comcom du Haut-Allier et du Pays Terres de Lorraine. Les résultats sont consultables sur le site de Syalinnov : <https://syalinnov.org/?PagePrincipale>

3. Accompagnement du PAT du Pays Cœur d'Hérault dans le cadre du programme TETRAA, en partenariat avec Solagro, Le Basic et Tero. Au-delà de la construction du dispositif d'évaluation, ce projet a permis de développer toute une démarche au service des projets de transition alimentaire. Elle est consultable au lien suivant : <https://suivi-evaluation-tetraa.basic.coop/>

Syalinnov fait également partie des 5 démarches retenues dans l'inventaire des

démarches d'évaluation au service des PAT (réalisé par Quadrant conseil et Soliance alimentaire). L'étude est disponible dans la librairie Ademe. Evaluer l'impact des Projets Alimentaire Territoriaux (PAT) sur les territoires. Actions et projets inspirants et éléments clés pour l'évaluation.

Contact : [Pierre Leray](#)

CAPITALISATION DU PROJET PETTAL

Dans le cadre des activités du projet PEA-PETTAL, l'Institut Agro Montpellier a accueilli, du 15 au 17 janvier 2025, une délégation importante de l'USSEIN (Université du Sine-Saloum El-Hâdj Ibrahima Niass du Sénégal) à l'École de la Gaillarde. À moins de deux ans de la fin du projet, les animateurs et l'équipe de coordination ont choisi de se réunir à Montpellier afin de capitaliser sur les expériences et les résultats obtenus.

Ce travail de capitalisation avait d'ailleurs été initié en amont. En 2024, un atelier organisé au Sénégal avait permis d'identifier trois thématiques clés pour orienter cette démarche :

1. Co-conception et leadership partagé dans un partenariat universitaire international agile ;
2. Implication des professionnels dans les programmes de formation ;
3. Innovations pédagogiques et numériques au service de la professionnalisation des formations / Enseigner autrement l'agroécologie.

L'atelier de Montpellier, en janvier dernier, visait à élaborer et valider un plan d'action structurant le processus de capitalisation pour chacune de ces thématiques. Durant ces trois journées de travail, trois groupes ont été constitués, chacun se consacrant à une thématique spécifique. Leur mission : définir les étapes clés du processus de capitalisation. Celles-ci se déclinent en cinq phases principales :



- Identifier les publics cibles ;
- Structurer les savoirs ;
- Déterminer les livrables associés à chaque thématique ;
- Élaborer un plan d'action jusqu'à la fin du projet ;
- Désigner un point focal pour chaque livrable.

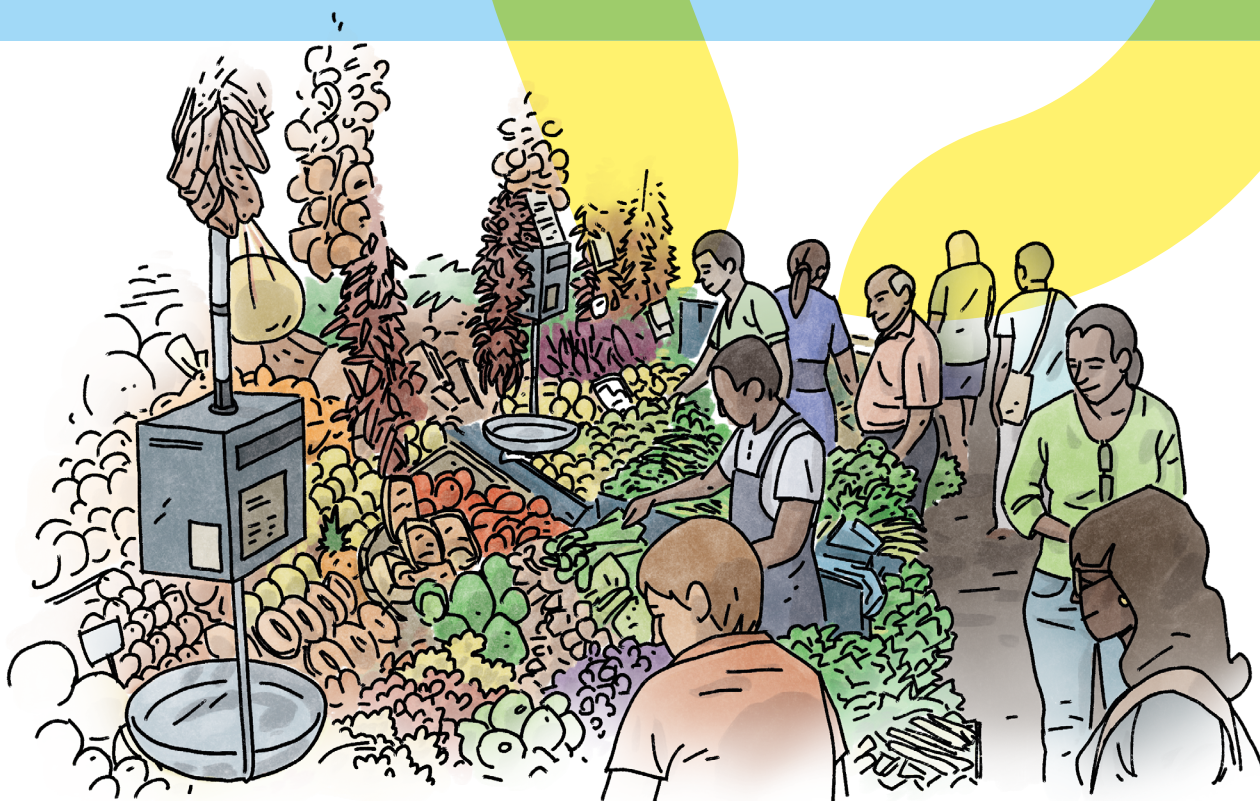
Le 17 janvier, dernier jour de la rencontre, chaque groupe a présenté son plan d'action, qui sera mis en œuvre jusqu'à la conclusion du projet. Cette démarche vise à produire et mettre

à disposition des partenaires financiers, institutionnels et du grand public divers supports tels que des rapports, livrets, capsules vidéo et guides. Ces ressources porteront sur la gouvernance partagée, la professionnalisation des formations et l'innovation pédagogique, contribuant ainsi à une diffusion élargie des enseignements et bonnes pratiques du projet PEA-PETTAL.

Contact : [Djibril Thiam](#)



RÉSEAU FAR



BILAN 2024 ET VOËUX 2025



L'année 2024 a été riche en événements et en moments de rencontres, que ce soit le séminaire international sur le genre et la FAR, le module en présentiel du master MIFAR ou encore l'accompagnement des 15 FAR Projets.

Retours sur l'année 2024 et les perspectives pour 2025, avec [le mot du Président du Réseau FAR, Abdoulaye Yéyé.](#)

LES FEMMES DANS LA FORMATION RURALE : QUELS OBSTACLES, QUELLES SOLUTIONS ?



Nous sommes très fiers de vous présenter ce webdocumentaire consacré aux défis et aux opportunités liés à l'intégration du genre dans les systèmes de formation agricole et rurale en Afrique de l'Ouest et du Centre.

Découvrez les parcours d'Amina, Evelyne et Awa, trois jeunes femmes déterminées à améliorer leur vie par l'agriculture :

<https://webdoc.reseau-far.com/>

Une initiative coordonnée par Réseau International Formation Agricole et Rurale (FAR), réalisée par Inter-réseaux Développement rural et financée par AFD - Agence Française de Développement.

Contact : [Audrey Sirvente](#)

MASTER MIFAR / ECHANGES ENTRE ETUDIANTS DES PROMOTIONS DU MASTER MOQUAS

Dans le cadre du module sur la formation et le conseil agricole du master MOQUAS à l'Institut Agro, un exercice pédagogique autour des situations professionnelles, imaginé par Carole Lambert et Frédéric Lhoste, a permis aux étudiants des masters MOQUAS (Institut Agro) et MIFAR (ENSETP-UCAD Sénégal, ENA Meknès, Institut Agro) d'échanger par groupe pour mieux comprendre les activités professionnelles des acteurs de la FAR en Afrique.

Ce sont 9 apprenants de la 3ème promotion



MIFAR qui ont été interviewés par des étudiants MOQUAS, puis les productions ont été partagées en world café. Une expérience enrichissante pour les 2 promos qui sera

reconduite et améliorée l'année prochaine. Les supports produits sont affichés au 2ème étage du pôle.

Contact : [Marie Balse](#)

ATELIER SOUS-RÉGIONAL «L'AGROÉCOLOGIE DANS LES FORMATIONS»

Dans le cadre de l'accompagnement des dispositifs de formation agricole (FAR Projets), le Réseau FAR a organisé du 30 janvier au 1er février 2025 à Tchamba, Togo, un atelier sous-régional d'échanges d'expériences sur l'agroécologie dans les formations. Il a réuni les 5 porteurs FAR Projets au Togo (RENAAT, REJEPPAT, Inades Formation-Togo) au Bénin (UB-MAFAR) et en Côte d'Ivoire (Inades Formation-Côte d'Ivoire). Objectifs : croiser les enjeux, les apprentissages et pratiques de ces dispositifs de formation en agroécologie et identifier les ingrédients pour renforcer la prise en compte de l'agroécologie dans les formations agricoles.

Contact : [Ny Ando RAKOTOMAMPIONONA](#)

LES CHANTIERS POUR 2025

- Une étude d'impact des activités du Réseau FAR dans ses 19 pays membres, et notamment ses effets sur les dispositifs de formation agricole et rurale et les acteurs FAR, qui sera réalisée par TERO ;
- Une stratégie de recherche de financement, avec la fin du projet ACA-RIFAR 2020-2025 financé par l'AFD ;
- Save the date / Séminaire international « Former aux transitions et à l'agroécologie », 6-8 octobre 2025 au Maroc.

6-8 OCTOBRE 2025 / MAROC

Séminaire international



**FORMER AUX TRANSITIONS
ET A L'AGROÉCOLOGIE**

www.reseau-far.com



CHAIRE UNESCO

UNE NOUVELLE ARRIVÉE À LA CHAIRE



Auriane Lamy, qui va coordonner les travaux de suivi-évaluation du projet TerrAsol (Territoires alimentaires solidaires), financés par la Banque des Territoires, et dont la Chaire est partenaire auprès de la FR Civam, la Ville et Métropole de Montpellier, le MIN, VRAC & Cocinas, etc.

Diplômée du Mastère IPAD (2022-2023), Auriane était précédemment en charge de l'animation et capitalisation du [programme Tetraa](#).

SOUTENIR LA DÉCLARATION DES ASSISES TERRITORIALES DE LA TRANSITION AGROÉCOLOGIQUE ET DE L'ALIMENTATION DURABLE SO WHAT ! LES MODÈLES SOCIO-ÉCONOMIQUES DES PROJETS DE SOLIDARITÉS ALIMENTAIRES

Nées à Montpellier en 2019, [les Assises territoriales de la transition agroécologique et de](#)

[l'alimentation durable](#) mettent en avant les initiatives et stratégies territoriales en faveur d'une agriculture et d'une alimentation plus responsables. Ce rendez-vous national a lieu dans une agglomération différente tous les deux ans, et la 3^{ème} édition s'est de nouveau tenu à Montpellier, après une étape à Nantes en 2022 !

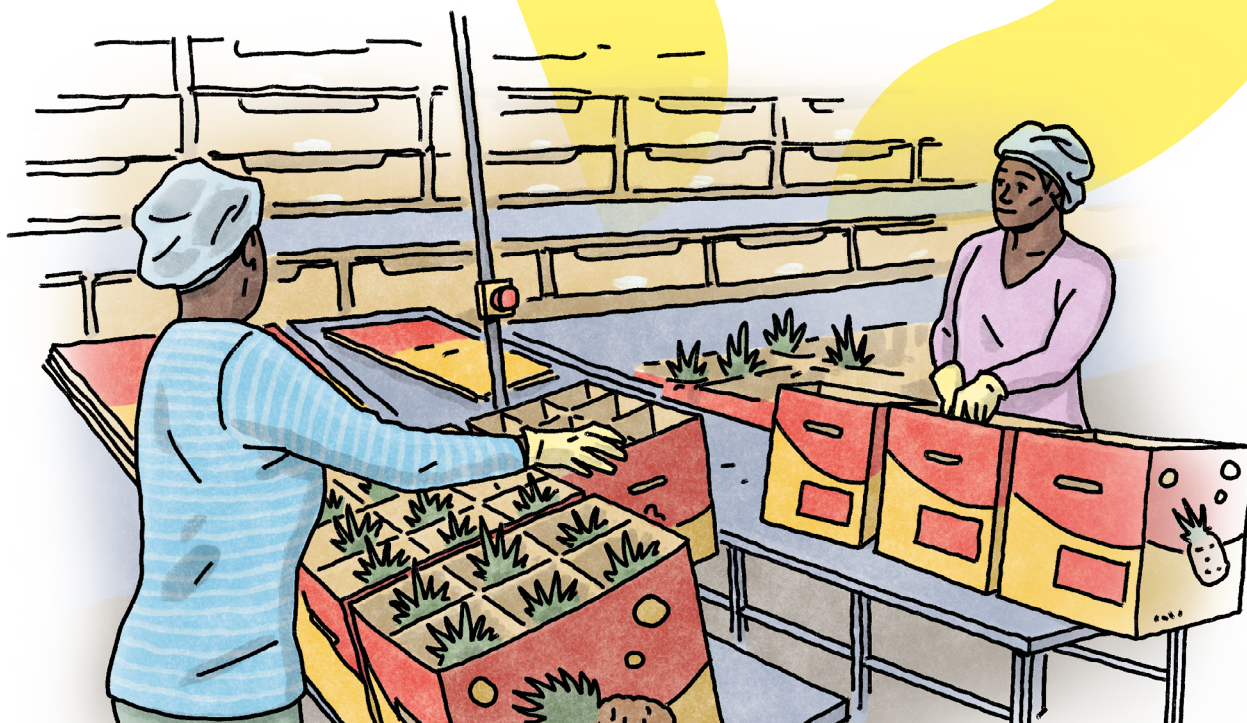
Le 2 décembre, les élus des villes hôtes des Assises vous ont présenté la [Déclaration des Assises](#). Ils publieront sous peu une tribune qui en reprend les grandes lignes et appelle à une transition agroécologique urgente, en donnant aux collectivités locales les moyens d'agir face aux crises agricoles, climatiques et alimentaires. Elle demande des financements pérennes, une meilleure structuration des filières locales et une mobilisation de la commande publique pour soutenir une agriculture durable et une alimentation saine pour tous. Vous êtes toutes et tous invités à contribuer la Déclaration dès maintenant, au nom de votre organisation ou en votre nom propre, en renseignant le [formulaire en ligne](#). Vos soutiens sont importants pour lui conférer du poids et nous permettre de porter propositions et revendications auprès des décideurs.

INSÉCURITÉ ALIMENTAIRE ET POLITIQUES PUBLIQUES AU MEXIQUE

Une [nouvelle publication](#) qui vous offre un panorama des politiques publiques mexicaines de lutte contre l'insécurité alimentaire.

Autrices :

- Magdalena Morales Brizard, maître en sciences de la durabilité, Universidad Nacional Autónoma de México (UNAM), Mexique ;
- Ayari G. Pasquier Merino, chercheure-enseignante, Centre de recherche interdisciplinaire en sciences et humanités, Universidad Nacional Autónoma de México (UNAM), Mexique.



RAPPORT
N° 01
SEPTEMBRE 2024

GRAND ANGLE

www.chaireunesco-adm.com



Chaire UNESCO
Alimentations
du monde

La Chaire Unesco Alimentations du monde décrypte les savoirs sur l'alimentation. La série *Grand Angle* propose des rapports détaillant des études de cas, des monographies ou des résultats de recherche.

Insécurité alimentaire et politiques publiques au Mexique

Magdalena Morales Brizard, maître en sciences de la durabilité, Universidad Nacional Autónoma de México (UNAM), Mexique.

Ayari G. Pasquier Merino, chercheure-enseignante, Centre de recherche interdisciplinaire en sciences et humanités, Universidad Nacional Autónoma de México (UNAM), Mexique.

• Au Mexique, pays de 126 millions d'habitants à la population jeune et en croissance, les politiques sociales de lutte contre la pauvreté se sont consolidées à partir des années 2000, pour faire face aux effets des politiques néolibérales sur les conditions de vie et les inégalités. Parmi ces mesures, l'aide alimentaire, les transferts monétaires et les subventions des prix alimentaires ont été mis en place sous des modalités diverses, en fonction des contextes politiques et priorités des gouvernements successifs. En parallèle, le pays a vu le développement récent

d'initiatives citoyennes de solidarités alimentaires, défendant la souveraineté alimentaire et le droit à l'alimentation. Pour autant, malgré l'importance accordée à la lutte contre l'insécurité alimentaire dans les politiques publiques mexicaines, la majorité de la population se trouve toujours dans une situation de vulnérabilité. Si l'arrivée au pouvoir du parti de gauche MORENA et sa réélection en 2024 semblent marquer une rupture avec les précédents gouvernements, il est encore trop tôt pour évaluer l'impact des nouvelles politiques alimentaires mises en place.



Avec le soutien de Cafés de la Solidarité

DATES À RETENIR



DU LUNDI 10 AU VENDREDI 21 FÉVRIER

Stage-co option Resad au Sénégal

Mise en situation professionnelle via la réponse à une commande dans le cadre d'un projet de recherche international MAHDIA avec l'ISRA et la DYTAEL du Sénégal



DU LUNDI 17 AU VENDREDI 28 FÉVRIER

Stage-co option Moquas à Sokone au Sénégal

Travail avec un centre de formation et d'accompagnement de l'insertion des jeunes en agriculture et dans les métiers ruraux, ALFANG



MERCREDI 5 MARS

Dialogues du Pôle Tropiques et Méditerranée

Récit d'une trajectoire professionnelle et scientifique autour des semences paysannes
Françoise AGBODJO, doctorante en socio-anthropologie