

LA GAZETTE DU POLE TROPIQUES ET MEDITERRANEE

N°04

DECEMBRE 2022



A LA UNE

NAISSANCE DU PÔLE TROPIQUES ET MÉDITERRANÉE

Nous sommes très heureux de vous présenter notre nouvelle entité : le **Pôle Tropiques et Méditerranée**, qui succèdera dès le 1er janvier à l'Institut des Régions Chaudes (IRC).

Dès le démarrage du projet de création de l'Institut Agro en 2018-2019, nous avons commencé à réfléchir au positionnement de l'IRC dans ce futur regroupement des écoles. Partant de sa longue tradition de coopération et de partenariat avec les pays du Sud, nous nous sommes appuyés sur les acquis et l'expérience de l'IRC pour mieux dessiner les contours d'un dispositif, nous permettant de conjuguer nos compétences et nos réseaux pour davantage d'impacts de nos activités.

Il s'agissait pour nous de mieux jouer notre partition au service de l'Institut Agro. A l'instar des autres Pôles, en cours de construction au sein de l'Institut Agro, l'émergence du Pôle Tropiques et Méditerranée résulte

Suite de l'article page suivante

SOMMAIRE

Formation et vie étudiante.....	3
Le Pôle à l'international.....	8
Expertises D.E.F.I.S.	9
Réseau FAR.....	14
Chaire UNESCO.....	17
Evènements.....	19
Dates à retenir.....	21

d'un processus de co-construction qui s'étendra à un processus de pré-figuration qui a été confié à Khalid Belarbi, nommé directeur du Pôle. La Directrice Générale de l'institut Agro et la Directrice de l'institut Agro Montpellier ont procédé au lancement officiel du Pôle Tropiques et Méditerranée le 8 novembre 2022. Ce dernier reste rattaché à l'école de Montpellier, avec des missions anciennement dévolues à l'IRC, à savoir :

- Mettre en œuvre sur **les problématiques de développement agricole et agro-alimentaire, et de sécurité alimentaire concernant principalement les pays méditerranéens et tropicaux** :

- Des formations initiales et continues;
- Des actions de renforcement des capacités des acteurs du développement agricole et agroalimentaire ;
- Des missions d'ingénierie pédagogique et d'ingénierie de formation ;
- Des actions d'expertise et de coopération internationale en partenariat étroit avec les pays du sud et les organismes de recherche, notamment le CIRAD et l'IRD ;
- La mise en réseau avec les acteurs du développement à l'international et plus spécifiquement avec les organismes internationaux, les bailleurs de fonds publics et privés, entreprises, organisations de la société civile ;
- Des activités de production et diffusion de connaissances.

- Et auxquelles seront ajoutées **des missions transverses au service de l'Institut Agro** :

- Jouer un rôle de facilitateur et d'ensemblier pour le montage de projets dans le continuum FRIDA ;
- Devenir le portail des Suds pour l'agriculture, l'alimentation, l'environnement et le paysage en matière de formation au services des trois écoles et plus globalement de l'ESR ;
- Devenir le lieu de la construction de la demande de formation, recherche, innovation,

expertise sur les thématiques spécifiques et dans les zones géographiques concernées.

- Recenser, capitaliser et suivre les actions des écoles dans les pays africains et méditerranéens.



Un groupe de travail inter-écoles a été mis en place pour élaborer une stratégie Afrique-Méditerranée, avec le souci de réfléchir à la valeur ajoutée en termes de stratégie et d'innovation de ce Pôle Tropiques et Méditerranée.

La réunion du groupe de travail, le 7 novembre, a permis d'identifier plusieurs pistes, qui vont nous permettre de construire les grands axes de cette stratégie et le plan d'action pour l'opérationnaliser. La prochaine rencontre est programmée le 24 janvier à Angers.

Un grand merci à tous les collectifs de l'Institut Agro et longue vie au Pôle Tropiques et Méditerranée !

Contact : [Khalid Belarbi](#)
Pôle Tropiques et Méditerranée
Pour des systèmes agricoles et alimentaires durables
Au service des trois écoles de l'Institut Agro



Les diplômés de l'option Moquas

REMISE DES DIPLÔMES DU SAMEDI 26 NOVEMBRE 2022 : LES DIPLÔMÉS RÉUNIS SOUS UN BEAU SOLEIL D'AUTOMNE

Après une période intense liée à la rédaction de leur mémoire de fin d'études et à sa soutenance, 41 SAADS, 26 Master 3A se sont vu remettre leur diplôme par les équipes pédagogiques et le service Scolarité avec une joie renouvelée.

Cette année, les diplômés des options du bouquet « Développement » étaient réunis dans le même tiers pour se retrouver et s'applaudir : IDÉAL, RESAD, MOQUAS, et SYSTEL. Chaque diplômé a eu droit à un petit mot sur son parcours académique, son poste, et parfois même un clin d'œil, une anecdote, et même une grande accolade moquassienne !

Nous tenons à souligner l'obtention du diplôme pour 3 anciens étudiants suite à leur réussite du certificat d'Anglais ; leur ténacité démontrant l'importance du précieux sésame pour leur employabilité.

Notons également un discours de promo particulièrement émouvant : cette promo ayant particulièrement dû surmonter les impacts COVID tout au long de leur cursus.

Le ton était donné, empreint d'une vision réaliste sur les enjeux de demain qui se présentent

à eux. Selon eux, les trois «éléments» qui font l'ingénieur(e) agronome (y compris au Sud) sont :

« Des capacités scientifiques d'analyse en lien avec nos domaines propres d'actions couplé au développement d'un regard critique ;

Une vision globale des systèmes ;

Une prise de conscience sur la crise écologique que nous traversons et ses enjeux liés au monde agricole et alimentaire ».

Bravo à eux, bravo aux équipes pédagogiques et aux Services d'Appui pour ce moment annuel fort en symboles !

Contact : [Claire Mangani](#)

NOS ÉTUDIANTS SAADS BIEN REPRÉSENTÉS

Lundi 17 octobre, sur les 68 étudiants qui ont été diplômés de l'Université de Cambridge, la formation SAADS était bien représentée avec 8 étudiants.

Désormais titulaires du **certificat Cambridge Advanced** qui garantit un niveau C1 en anglais, nos étudiants ont été félicités par l'équipe de l'Unité langues & Cultures, ainsi que par Carole Sinfort, directrice de l'Institut Agro Montpellier.



Retrouvez les photos et vidéos de la cérémonie [ici](#).

Contact : [Fabien Zecchino](#)

RESAD ...UN ÉCHANGE ENTRE PAIRS POUR FACILITER LA RÉFLEXION ET LE POSITIONNEMENT SUR UN STAGE

Le stage de fin d'études est un moment important de la formation. L'étudiant déploie ses compétences dans un contexte professionnel. C'est l'occasion pour lui de mobiliser de façon critique les enseignements reçus et de les enrichir pour produire des résultats

argumentés en réponse à un problème, une question posée par un commanditaire (association, organisme de recherche public, privé, entreprise, ...).

Se positionner sur une offre de stage amène alors beaucoup de questions et d'hésitations pour les étudiants. Un travail dirigé leur propose d'analyser des stages passés, de la commande au mémoire de fin d'études produit. A cette occasion ils décortiquent l'offre initiale (parties prenantes, objectifs, moyens), la problématique, la méthode et les résultats obtenus et questionnent les écarts éventuels. La diversité des cas étudiés permet de comprendre notamment qu'il ne faut pas s'arrêter aux mots clés pour juger de l'intérêt ou pas d'une offre.

Pour enrichir cette réflexion, cette année, quatre nouvelles diplômées de Resad sont venues témoigner sur leurs expériences :

- Rosane Delange a réalisée « une traque aux systèmes innovants à base d'oliviers dans le sud de la France » et les a caractérisés ;
- Nastassja Dodet s'est intéressée à « l'intégration culture, élevage comme levier potentiel pour le développement de l'élevage biologique de monogastrique à La Réunion » et a produit un outil de rationnement plébiscité par les éleveurs ;
- Aurelia Duchosoy a étudié « les dynamiques et stratégies des exploitations agricoles du district de Barú au Panama » pour aider à la définition d'un programme financé par la BID ;
- Thais Lhoste a réalisé en binôme un diagnostic agraire et questionné la place et les enjeux du Natural Farming pour les exploitations familiales d'une petite région en Inde : « Natural farming, the dynamic of a new opportunity in an evolving agrarian system in the Madakasira mandal, India ».

Les échanges ont porté entres autres sur :

- Le travail en binôme et en solo ;
- Les entretiens avec un traducteur ;
- Les réorientations du sujet et de la méthodologie pour s'adapter aux réalités du terrain
- L'équilibre entre travail en autonomie et

concertation, validation des choix méthodologiques et analyse au cours du stage avec les parties prenantes

- L'équilibre entre enquêtes de terrain et traitement des données ;
- La gestion des chocs de référentiels culturels
- La gestion du temps, du stress
- Et les problématiques de développement soulevées par les résultats produits... : passionnantes et à découvrir dans leurs mémoires bientôt disponibles à la source <https://institut-agro.docressources.fr/>.

Un échange entre pairs, des Resad sortants et les Resad entrants, riche d'analyse réflexive pour tous...Merci aux diplômées d'avoir pris ce temps.

Contact : [Elisabeth Rasse-Mercat](#)

IDÉAL : D'UNE PROMO À L'AUTRE

Les soutenances de stage de la promotion sortante se sont déroulées du 17 au 21 octobre. Tous les étudiants ont réussi leur passage devant le jury, dernière étape de leur parcours à l'Institut Agro. Sur les 29, 11 ont obtenu une note entre 10 et 14 ; 12 entre 14 et 16 ; 5 entre 16 et 17. Parmi eux, les deux étudiantes de la promotion précédente qui ont dû reporter leur stage en 2022, ont brillamment réussi. La plupart des jurys se sont déroulés à l'Institut des Régions Chaudes. Nous avons conservé toutefois la possibilité du distanciel pour les maîtres de stage et les étudiants en emploi ou résidant en Outremer ou à l'étranger. Cette souplesse a permis d'assurer la participation des entreprises, favorisant ainsi la pérennisation des liens, construits lors des stages, avec l'école. A l'occasion de la cérémonie de remise des diplômes, nous avons pu adresser nos félicitations à cette promotion appréciée par l'équipe pédagogique pour son implication et ses qualités relationnelles.

La promotion 2022-2023 a commencé l'année avec d'un côté les istomiens en module « pré-requis en génie des procédés » tandis que

les autres étudiants suivaient les UE « référentiels du développement durable », « richesses et potentialités des agroressources » et « développement professionnel ». Ils se sont ensuite rejoints pour les modules « principales filières de productions tropicales ». Il est à noter que dans le cadre du partenariat avec l'Université de Montpellier pour le Master co-accrédité ICOA, 17 étudiants ont suivi un module optionnel « emballages » proposé par notre partenaire.

Fin octobre a débuté la première partie de l'UE création d'activités : la création de la maquette d'un nouveau produit avec pour objectif de générer des idées et étudier la faisabilité du projet. Les 20 étudiants du M2 ICOA participent également au module. L'effectif total est alors de 52 étudiants, ce qui demande aux formateurs souplesse et adaptabilité aussi bien pour les cours, pour les travaux dirigés que pour les tutorats de projets. Les 8 alternants en contrat de professionnalisation ne sont pas toujours présents pendant les créneaux dédiés à la création de nouveaux produits. Là encore, l'agilité est de mise pour qu'ils ne perdent pas le fil rouge des travaux menés avec leur équipe. En tout, 11 groupes sont constitués dont 8 pour répondre à la demande d'un commanditaire et 3 pour travailler sur un projet qu'ils ont eux-mêmes définis.

Les produits élaborés utilisent des matières premières tropicales parfois encore trop peu valorisées, répondent souvent à des préoccupations nutritionnelles et visent tous à investir la créativité pour accompagner les évolutions de la consommation alimentaire. On trouve par exemple un projet de kéfir à la figue de barbarie, un cocktail de vin de palme pétillant, la valorisation des co-produits de l'avocat du Kenya en un beurre végétal intégré dans un biscuit salé ou encore un wagashi à base de noix de cajou. Rendez-vous en février pour les dégustations !

Afin de faciliter les travaux de groupe mais aussi de suivre et constater les compétences transversales acquises durant l'UE création d'activité, le dispositif d'accompagnement à la dynamique de groupe a été renouvelé cette

année. Les animateurs, Adeline Ceccarelli, Laurent Tézenas du Montcel et Monique Royer, ont toutefois amélioré les contenus et l'organisation suite aux retours des étudiants de l'an passé. Ce sont quatre séances de TD qui sont proposées tout au long de l'UE avec des documents supports à disposition des étudiants. L'idée est de permettre aux groupes de se construire, puis de formaliser et réguler leur fonctionnement et enfin d'autoévaluer les acquisitions individuelles de compétences.

Contacts : [Manuel Dornier](#), [Monique Royer](#)

ACCÈS À LA RESTAURATION DU CIRAD DE NOUVEAU POSSIBLE POUR LES ÉTUDIANTS : UN SYMBOLE DE LA CRISE SANITAIRE DERNIÈRE NOUS ?

Il y a eu les vagues COVID ; Désormais, nous gérons les vagues d'accès à la restauration du CIRAD !

La distribution des badges aux étudiants a de nouveau été possible après une pause dû aux années COVID. Elle a dû se faire en deux temps pour que le prestataire de restauration puisse assurer au mieux la gestion des stocks et du personnel en lien avec l'accueil de nouveaux convives. 67 étudiants demandeurs ont pu avoir leur badge d'accès en Octobre. 95 prochains badges l'auront dès la semaine prochaine.

C'est une bonne nouvelle à l'approche de l'hiver.

Un très grand merci à Isabelle Sanz ayant assuré cette interface entre le CIRAD, les étudiants et la Scolarité.

Contact : [Claire Mangani](#)

DÉMARCHE APPROCHE PAR COMPETENCES SAADS : PLACE À L'ALIGNEMENT PÉDAGOGIQUE

Le séminaire de juillet avait posé des bases solides pour le [référentiel de compétences SAADS](#), précisant les jalons et les apprentissages critiques de chaque compétence. L'année 2 de la démarche sera centrée sur l'alignement pédagogique c'est-à-dire, sur la mise en cohérence de l'ensemble du processus de formation, incluant les objectifs d'apprentissage, les contenus, les méthodes et les évaluations.

Le [premier atelier](#) de l'année 2022-2023 s'est déroulé le 15 septembre avec pour objectif de s'approprier collectivement les principes et de définir la méthode et les outils pour les travaux d'alignement pédagogique. L'exemple du PEI (projet élèves ingénieurs) a été déroulé comme illustration de ce que pourrait être une activité et une évaluation intégratives. Cette notion d'intégration est essentielle dans l'approche par compétences. Elle permet de sortir de la logique de discipline, lorsque c'est opportun, afin de voir comment les compétences s'acquièrent progressivement en reliant et en appliquant des savoirs, savoir-faire et savoir-être, acquis dans différentes unités d'enseignement.

Le tronc commun SAADS a été choisi pour commencer ce travail. Il implique le collectif pédagogique SAADS et la démarche éprouvée pourra être ensuite poursuivie dans les 3 options. La première étape consiste en un état des lieux des contributions de chaque UE aux premiers jalons des 6 compétences du référentiel. Il s'agit de préciser quelles évaluations et livrables, quels apports théoriques et pratiques proposés dans l'UE permettent l'acquisition des apprentissages critiques de chaque jalon. Pour faciliter ce travail de mise à plat, des sessions d'1h30 à 2 heures ont été organisées avec chaque responsable d'UE. Elles étaient l'occasion également de s'interroger sur les prérequis nécessaires pour bien aborder les contenus.

L'échange est une opportunité de se placer du côté de la pédagogie et d'un entretien à l'autre, sont relevés des approches communes, des manques, des interrogations. Des idées naissent, s'enrichissent, se répondent. Le référentiel est revisité, avec là encore des propositions d'amélioration et des questionnements faisant vivre le principe itératif retenu au départ.

Les matériaux récoltés sont riches et enthousiasmants. Ils seront présentés en introduction du prochain atelier collectif programmé le jeudi 12 janvier à 14 heures à l'O@sis. À partir de cette synthèse, le collectif pédagogique SAADS, commencera à travailler sur les évaluations et activités intégratives. Nous les attendons nombreux pour partager le foisonnement pédagogique de SAADSI et voir ensemble comment l'améliorer, le communiquer dans le cadre de la démarche APC.

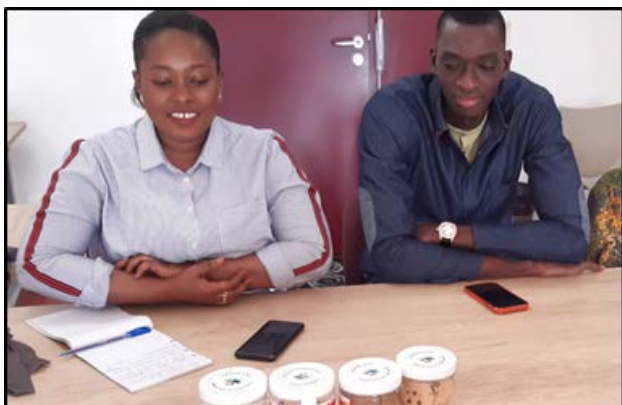
Contacts: [Elisabeth Rasse-Mercat](#)
[Monique Royer Laurent Tezenas](#)

Le Pôle à l'international

Les prochaines missions du personnel de l'IRC et les dernières missions récemment effectuées :

Frédéric Lhoste.....	30/10 - 14/11/2022	Côte d'Ivoire
Frédéric Rossel.....	04 /11 - 14/11/2022	Maroc
Marie-Jeanne Valony.....	06 / 11 - 11/11/2022	Maroc
Khalid Belarbi.....	11/11 - 25/11/2022	Maroc
Pierre le Ray.....	12/ 11 - 24/11/2022	La Réunion
Christophe Lesueur.....	13 /11 - 28/11 / 2022	La Réunion
Betty Wampfler.....	14/11 - 27/11 /2022	Maroc
Maria Figueroa.....	24/11 - 11/12/2022	Mexique
Beatrice Intoppa.....	25/11 - 30/11/2022	Italie
Amélie Marquier.....	02/12 - 10/12/2022	Congo
Monique Royer.....	02/12 - 10/12/2022	Congo
Christophe Lesueur.....	04/12 - 10/12/2022	Sénégal
Christian Baranger.....	06/12 - 10/12/2022	Sénégal
Guillaume Baud.....	08/12 - 16/12/2022	Angola
Christophe Lesueur.....	09/12 - 14/12/2022	Guinée-Bissao
Christophe Lesueur.....	15/12 - 18/12/2022	Sénégal
Christophe Lesueur.....	18/12 - 22/12/2022	Burkina Faso
Adeline Ceccarelli.....	06/01 - 28/01/2022	Cambodge
Evelyne Galtier.....	05/01 - 14/01/2022	Cambodge
Guillaume Baud.....	15/01 - 22/01/2022	Bénin
Khalid Belarbi.....	28/01 -05/02/2022	Côte d'Ivoire

ACCUEIL D'UNE DÉLÉGATION D'ENTREPRENEURS SÉNÉGALAIS



Financée par l'Union Européenne et mise en place par l'ONG PPI (People Power Inclusion) et l'association Makesense Africa, le programme AGreenLab a pour objectif de contribuer à l'émergence de jeunes entrepreneurs leaders en Afrique et au développement de partenariats entre l'Europe et l'Afrique à travers la mise en place de collaboration rapprochée entre les expert(e)s de la création d'entreprise, des agro-industries et des énergies renouvelables.

Dans le cadre de ce programme, MakenSense a souhaité collaborer avec Capp'O Sud afin d'aider **deux entrepreneurs sénégalais** pour développer leurs entreprises, surtout sur des problèmes de technologie agroalimentaire. L'un valorise les jus, nectar, sirops et confitures de fruits tropicaux et l'autre valorise la pomme de cajou en steak végétal.

Ils sont venus à Montpellier entre le 14 et le 16 novembre 2022 et ont pu rencontrer les ingénieurs AA de DEFIS, visiter la halle technologique du Cirad et échanger sur les process et équipements à améliorer. Surtout, ils ont pu être mis en relation avec 2 entreprises locales (Oléo Sine et ProverBio) qui développent également des jus et yaourt de lait végétaux. Ces premiers échanges permettront de développer d'autres partenariats avec les 60 autres entreprises

agroalimentaires qui sont accompagnées au Sénégal par ce programme AGreeLab.

Contact : [Christian Baranger](#)

AFOP : ETUDE POUR LA PÉRENNISATION DU DISPOSITIF NATIONAL DE FORMATION AGRICOLE ET D'ACCOMPAGNEMENT À L'INSTALLATION

Depuis 2009, L'Institut Agro, via son service DEFIS, accompagne l'équipe du PCP-AFOP dans la **rénovation du dispositif camerounais** de formation agricole et d'accompagnement à l'insertion professionnelle des jeunes, via la coordination de l'assistance technique au programme.

Longue histoire de construction, de coopération, de partenariats, d'expériences, d'évolutions...



La phase actuelle se focalise principalement sur les conditions de la pérennisation institutionnelle, technique, réglementaire, humaine et financière du dispositif actuel.

L'IRAM, avec la DGER, sont à la manœuvre depuis le début de l'année 2022 pour analyser le dispositif et les possibilités de transfert aux institutions centrale et territoriales camerounaises.

En octobre, un atelier rassemblant près de 50 personnes à Yaoundé, a permis de partager les réflexions pour construire un scénario réaliste, et engager les parties prenantes dans les actions qui seront nécessaires pour concrétiser cette institutionnalisation. L'équipe française se composait de François Doligez et Cécile Patat pour l'IRAM, Franck Lapray (Inspection de l'Enseignement technique agricole), Rachid Benlafquih (DGER/BRECI), Anne Detaille (SRFD Occitanie), Marie Catherine ARBELLOT (SRFD Bourgogne-Franche Comté), Frédéric Lhoste et Carole Lambert (DEFIS/Institut Agro).

Contacts : [Carole Lambert](#), [Frédéric Lhoste](#)

FORMATION FRUITS ET LÉGUMES TROPICAUX



Dans le cadre du projet AMES Congo, l'Institut Agro Montpellier a accueilli début octobre **deux enseignantes chercheuses de l'université Marien NGouabi - Brazzaville**.

Au programme, deux semaines de formation autour du thème de la transformation des fruits et légumes tropicaux.

Une formation axée en majeure partie sur des travaux pratiques en atelier de transformation sur le site LEGTA Frederico Garcia à Théza pour la première semaine et à la plateforme agroalimentaire du Cirad pour la deuxième semaine. Les enseignantes ont intégré l'UE Transformation des Fruits & Légumes du cursus ingénieur SAADS option IDéAL organisée par Manuel Dornier.



En conclusion, deux semaines riches en échanges au niveau des procédés de fabrication, du fonctionnement des équipements, de la pédagogie autour des séances de travaux pratiques, et plus généralement du fonctionnement d'une halle de transformation agroalimentaire.

Contact : [Amélie Marquier](#)

ATELIER DE FORMATION DANS LE CADRE DU DISPOSITIF « INTERPAT »



Le service Defis a animé, **à la Réunion**, un atelier de quatre jours de formation des animateurs des programmes alimentaires territoriaux (PAT) de 5 communes, pour la mise en place de systèmes de suivi évaluation.

Cette formation se situait dans le cadre du dispositif « interPAT » porté par le Parc Naturel Régional. Cet atelier constitue une première étape pour adapter la démarche Syalinnov au contexte réunionnais. Un appui à distance permettra d'accompagner les animateurs des PAT de la Réunion chargés de l'animation dans leurs communes pour : co-construire des chemins de changement et définir leurs tableaux de bords d'indicateurs de changement. Une grille commune d'évaluation de l'impact des PAT a été également esquissée et pourrait servir de base pour l'évaluation de l'impact des différents PAT de l'île.



Le travail réalisé avec comme terrain applicatif la commune de 3 bassins a fait l'objet d'une restitution devant des représentants de l'ADEME, de la DAF, du PNR, des élus, des responsables d'organisations de la société civile et a permis de donner à voir le type de produits que chaque commune aura à produire dans la suite du processus.

Ce travail a notamment révélé les différentes «couleurs» des PAT de l'île... certains portant principalement sur des dimensions solidarité et précarité alimentaire, d'autres sur les enjeux de santé, ou encore d'agriculture et d'environnement.

Un second atelier de trois jours a permis d'accompagner les animateurs du PAT de trois Bassins et de l'interPAT à décliner la démarche cette fois avec les acteurs du PAT de la commune (élus, CCAS, associations, personnels

de la commune en charge de la mise en œuvre du PAT), et de produire un chemin de changement détaillé, ainsi qu'une esquisse de tableau d'indicateurs de changement et une grille d'indicateurs d'impact.

Contacts : [Pierre le Ray](#), [Christophe Lesueur](#)

Initier des approches innovantes Innovations pédagogiques et numériques

Deux ateliers de formation-action pour les enseignants chercheurs de l'USSEIN

Le renforcement des capacités de l'équipe pédagogique de l'USSEIN fait partie des axes du projet PETTAL et deux ateliers de formation-action à l'automne 2022 ont répondu à cette exigence :

Du 11 au 14 octobre derniers, l'atelier « **Pédagogie universitaire** » a visé à approfondir l'approche par compétences pour produire les référentiels de formation alignant objectifs d'apprentissage, contenus et activités d'enseignement et d'apprentissage et évaluation des acquis.



Atelier sur la formation-action des enseignants-chercheurs de l'USSEIN à Kaolack

Du 21 au 25 novembre derniers, l'atelier « **Usages numériques en formation** » a visé à développer chez la majorité des enseignants la capacité à utiliser les outils et les ressources numériques dans leurs activités

d'enseignement, que ce soit par l'usage des outils favorisant les méthodes actives et/ou collaboratives en cours présentiel, ou par la conception et la réalisation de ressources pédagogiques permettant l'accès à des activités d'apprentissage à distance.

Initier des approches innovantes

Genre et équité sociale

M. Papa Ngor Sarr Sadio, enseignant-chercheur à l'USSEIN, co-animateur du WP6 du projet PETTAL, et Mme Oumou Keita, directrice de la scolarité de l'USSEIN, étaient en mission à Montpellier du 19 au 24 Septembre.

Au cours de leur mission, ils ont eu à tenir des séances de travail avec des personnes ressources au Cirad et à la Direction de la vie du Campus (DVC).

Au Cirad, une présentation globale du projet Gender-SMART a été faite par Mme Cindy Van Hyfte. Ce projet européen, d'une durée de quatre ans, est piloté par un consortium de sept organisations de recherche qui ont pour objectif d'impulser un changement institutionnel mais également dans la recherche, l'enseignement et les projets afin d'avoir une plus grande inclusivité de l'environnement de travail (accord d'entreprise) pouvant garantir une meilleure qualité de vie au travail et plus de créativité.



Photo au Cirad : Papa Ngor Sadio, Oumou Keita, Emma Milhau, Emanuelle Bouquet

Ainsi, des initiatives allant dans le sens de mieux intégrer l'égalité homme/femme dans la gouvernance et dans la recherche sont promues. C'est dans ce cadre que Emma Milhau, (référente Genre et gouvernance) et Emmanuelle Bouquet (co-référente Genre et recherche) ont fait des présentations sur les différentes actions mises en œuvre au Cirad.

À l'Université de Montpellier, l'équipe de l'USSEIN constituée de M. Sadio et Mme Keita et accompagnée par Mme Caroline Strub, a d'abord rencontré Mme Valérie Rabia, Directrice de la Direction de la Vie du Campus (DVC) créée en 2015 avec un effectif de 43 agents. Les missions de cette direction sont de développer le sentiment d'appartenance des personnels à l'Université de Montpellier, d'accompagner le personnel et les étudiants et de participer à la définition et à la mise en œuvre de responsabilité sociale d'entreprise (RSE). La DVC à travers ses services et ses missions constitue une véritable expérience pour l'USSEIN qui a presque la même configuration géographique (multisite) et qui œuvre pour l'inclusion sociale et le bien-être au travail.



Photo à l'Université de Montpellier : Papa Ngor Sarr Sadio, Caroline Strub, Oumou Keita et Cédric Beauleret

L'autre moment fort de cette visite est la rencontre avec M. Cédric Beauleret, responsable de la scolarité de Polytech Montpellier. Ce moment d'échange a permis à la mission de mieux s'imprégner de l'organisation administrative de la scolarité et du suivi du parcours

des étudiants diplômés. Cette rencontre nous a également permis de connaître l'accompagnement des étudiants en situation de handicap et en situation difficile.

Cette mission a été une réussite car M. Sadio et Mme Keita ont pu appréhender le genre et l'équité sociale dans toutes ses dimensions : gouvernance, recherche, organisation. En cela, l'objectif principal de la mission est atteint.

Quelques décisions ont été prises en prélude des prochaines étapes à venir :

- Accompagner l'audit genre de USSEIN ;
- Elaborer et valider la stratégie genre et inclusion sociale de USSEIN ;
- Faire le plaidoyer pour l'institutionnalisation du genre et de l'équité sociale.

VIDEOS EN LIGNE ! MOOC « NUTRITION ET SYSTÈMES ALIMENTAIRES : POUR DES SYSTÈMES FAVORABLES À L'ALIMENTATION SAINNE ET DURABLE »

L'Institut Agro Montpellier, membre d'Agreenium, a contribué à la conception de ce MOOC, dont le porteur principal est la FAO.

Une première session du MOOC exclusivement en anglais a été jouée en septembre 2021, avec 2360 participants inscrits. Une deuxième session du MOOC en français et anglais a eu lieu en mai 2022, sur avec 4651 inscrits. Aujourd'hui les 32 vidéos issues du MOOC sont disponibles grâce à l'UVED :

- Sur le portail UVED sous forme de parcours :

Version française

<https://www.uved.fr/fiche/ressource/nutrition-et-systemes-alimentaires>

Version anglaise

<https://www.uved.fr/fiche/ressource/nutrition-food-systems>

- Sur Canal-UVED

Version française

<https://www.canal-u.tv/chaines/canal-uvved/nutrition-et-systemes-alimentaires>

Version anglaise

<https://www.canal-u.tv/chaines/canal-uvved/nutrition-food-systems>

Contacts: [Carole Lambert](#)
[Sylvie Avallone Julien Rose](#)

LE MASTER MIFAR, C'EST PARTI !

Le 20 octobre dernier, c'était la pré-rentrée du MIFAR, un master professionnel en ingénierie de la formation agricole et rurale. L'équipe pédagogique a accueilli avec beaucoup d'émotion cette première promotion du Master MIFAR, une vingtaine de professionnels de la FAR issus de 11 pays d'Afrique. Un temps où les apprenants ont pu faire connaissance (à distance), découvrir le déroulé de la formation et prendre conscience du rôle majeur qui leur est destiné : être un acteur du changement de la formation agricole et rurale en Afrique.

Les apprenants ont eu quelques jours d'initiation aux outils en ligne avant de commencer les cours à distance le 31 octobre. Et d'être accueilli par l'ENA de Meknès du 14 au 26 novembre pour le module en présentiel.

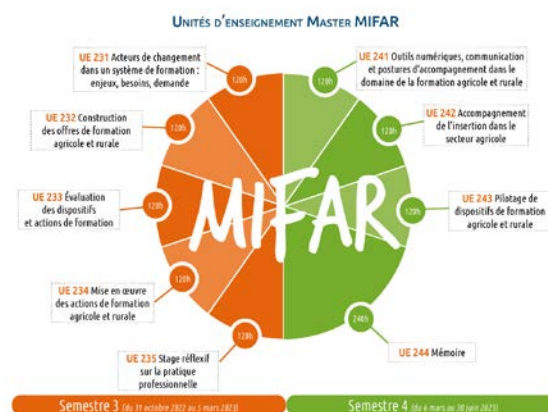


Découvrir le profil des apprenants

Le Master MIFAR est assuré par une équipe pluridisciplinaire de 17 enseignants en sciences de l'éducation et en développement agricole de l'ENSETP-UCAD (Sénégal), de l'ENA-Meknès (Maroc) et de l'Institut Agro de Montpellier et Dijon.

Pour l'Institut Agro, Betty Wampfler (responsable de l'option MOQUAS, Institut Agro Montpellier) et Estelle VEUILLEROT (directrice d'Eduter Ingénierie, Institut Agro Dijon) sont les responsables pédagogiques.

Découvrir l'équipe enseignante



UN PREMIER STAGE COLLECTIF RÉALISÉ AU MAROC DANS LE CADRE DU NOUVEAU MASTER MIFAR

L'Institut Agro Montpellier-IRC, l'Institut Agro Dijon –Eduter sont associés à l'ENSETP – Université Cheikh Anta Diop du Sénégal, à l'ENA de Meknès du Maroc et au Réseau FAR pour la création et la mise en œuvre du Master en Ingénierie de la Formation Agricole et Rurale (MIFAR).

Ce M2 a pour objectif de doter des spécialistes du vivant (agronomes, vétérinaires, ...) déjà engagés dans la formation agricole et rurale de compétences renforcées en ingénierie de la formation. Pour ce faire, les enseignements du master associent les apports de l'ingénierie de la formation (ENSETP, Eduter) et de l'ingénierie du développement agricole (ENA Meknès, Institut Agro Montpellier). Pour être accessible à des professionnels en exercice, le master est réalisé à distance en mobilisant les compétences pédagogiques et la plateforme virtuelle de l'ENSETP du Sénégal.

Le premier module du master est néanmoins réalisé en présentiel, sous une forme bien connue à l'IRC et à l'ENA de Meknès, le stage collectif. Ce premier module a pour objectif de permettre l'acquisition, par la pratique en situation réelle, des compétences d'analyse



Ouverture du Master MIFAR avec le module en présentiel à l'ENA de Meknès

du système de formation - conseil - accompagnement du développement agricole et rural. Les 24 étudiants et étudiantes de la première promotion du master, venant de 12 pays différents d'Afrique de l'Ouest, d'Afrique Centrale et de Madagascar, ont ainsi été immergés dans le contexte agricole de la région de Meknès pour une étude/réflexion collective de 15 jours centrée sur une question essentielle pour leur métier futur :

« Le formateur, acteur de changement au sein du système de formation - conseil - accompagnement ? Une réflexion appliquée à l'accompagnement des jeunes ruraux du Maroc ».

Le PowerPoint de la restitution de ce stage collectif est disponible auprès de Betty Wampfler.

APPEL À PROJET « SOUTIEN AUX ACTEURS DE LA FORMATION »

Le Réseau FAR a lancé un appel à propositions pour soutenir les initiatives des acteurs locaux et régionaux de la formation agricole et rurale en Afrique.

- Pour qui ? Centres de formation agricole, réseaux de centres et tout autre dispositif de formation.
- Nature des projets attendus : dispositifs

d'orientation et d'insertion, ingénierie de formation, ingénierie pédagogique, investissements pédagogiques, réflexion stratégique et financière, communication.

Cet appel est ouvert jusqu'au 30 novembre 2022.
[Pour en savoir plus.](#)

PROJET FABBA : STAGE SUR LES RESSOURCES PÉDAGOGIQUES

Hilaire Buissereth, en stage de fin d'études MOQUAS sur les questions de suivi-évaluation de l'utilisation des ressources pédagogiques et sur la capitalisation du projet FABBA (Cirad/ Institut Agro Montpellier/Réseau FAR), a réalisé une mission de 4 mois au Cameroun et en Côte d'Ivoire. Sa soutenance a eu lieu en octobre, son mémoire est disponible sur le [site du Réseau FAR](#).

VOYAGE D'ÉTUDE BÉNIN/FRANCE

Dans le cadre d'une mission organisée avec la DGER, l'équipe du Réseau FAR a accueilli à Montpellier une délégation béninoise qui œuvre à la réforme de l'enseignement technique et la formation professionnelle, pour les accompagner dans leurs réflexions sur les nouveaux modèles de lycées agricoles au

Bénin (30 lycées prévus pour 2025).

Au programme : découverte des exploitations agricoles au sein de l'EPL Lozère : visite du lycée agricole La Canourgue et son exploitation piscicole, visite de l'exploitation d'élevage bovin à Saint Chély d'Apcher.



Accueil de la délégation béninoise par le Réseau FAR

RESSOURCES

Rencontres science-société



Retrouvez toutes les **vidéos** des rencontres science-société organisées par la Chaire les 22 et 23 septembre derniers, notamment :

- Session 1 - Rendre compte du vécu alimentaire des personnes concernées par la précarité
- Session 2 - Questionner les fondements du traitement de la précarité alimentaire
- Session 3 - Mesurer la vulnérabilité alimentaire pour orienter et évaluer l'action
- Session 4 - Pour une démocratie alimentaire : analyser la contribution et les défis des initiatives de solidarité alimentaire
- Intervention d'Olivier De Schutter - Quels intérêts des liens entre scientifiques et acteurs de terrain sur les questions d'insécurité/précarité alimentaire ?
- Table ronde - Quel rapport et quelles attentes vis-à-vis de la recherche ? Paroles d'acteurs.

Toutes les vidéos sont sur le site de l'évènement : www.solidarites-alimentaires.org

Séminaire Les enjeux contemporains de l'alimentation



L'ensemble des interventions de notre séminaire de rentrée sur les enjeux contemporains de l'alimentation sont également en ligne : www.chaireunesco-adm.com/Seminaire-2022

- Nicolas Bricas : « Alimentation durable : enjeux et initiatives »
- Éric Dubreucq : « Vers une industrie agroalimentaire plus durable ? »
- Bruno Tisseyre : « L'agriculture à l'heure du numérique : y a-t-il encore un agriculteur ? »
- Christophe Alliot : « Numérisation dans les filières agricoles et alimentaires »
- Didier Gascuel : « Les enjeux d'une pêche durable »
- Pauline Scherer : « La construction de nouvelles solidarités alimentaires »
- Éric Gauthier : « Retour sur une expérimentation de Sécurité sociale de l'alimentation »
- Xavier Poux : « Les enjeux d'une Europe agroécologique : les enseignements du scénario TYFA »

LECTURES

Davantage de repas végétariens à la cantine pour concilier qualité nutritionnelle et protection de l'environnement

Auteur.e.s :

Nicole Darmon, INRAE ; Romane Poinsot et Florent Vieux, MS-Nutrition

- La réglementation actuelle relative à la restauration scolaire impose le service d'au moins une viande rouge non hachée et un repas végétarien par semaine.
- Dans un repas scolaire, le choix du plat servi comme « plat protéique » influence beaucoup l'impact environnemental du repas et peu sa qualité nutritionnelle.
- Servir 12 repas végétariens sur 20 (au lieu de 4 ou 5, minimum imposé par la réglementation actuelle), en alternant viande

et poisson avec des « plats protidiques » végétariens, permettrait de réduire notablement les impacts environnementaux, tout en maintenant une bonne qualité nutritionnelle.

[Lire et télécharger ce So What ?](#)

Les Actes de la JIPAD 2022

Vous n'avez pas pu être présent.e à la Journée des innovations et politiques pour une alimentation durable, organisée par les étudiant.e.s du Mastère spécialisé IPAD ? Retrouvez tout le travail d'analyse de ces étudiant.e.s en ligne.

Quatre grands chapitres au programme :

- De nouvelles solutions pour l'installation agricole ;
- La mobilisation des acteurs du secteur privé pour le développement d'un système alimentaire plus durable ;
- Vers de nouveaux modèles alimentaires : la force du réseau ;
- Des modes de gouvernance multi-acteurs pour ancrer le concept de démocratie alimentaire.

[Accéder aux actes](#)

[Revoir les vidéos](#)

AGENDA

Formation à la démarche Opticourses



Une session de formation à la démarche Opticourses® est organisée à Montpellier du mardi 24 janvier au jeudi 26 janvier 2023.

Objectifs de la formation :

- Connaître le programme Opticourses® et ses fondements ;
- Découvrir et connaître le contenu de la mallette pédagogique Opticourses® ;
- Découvrir et expérimenter les différentes activités du programme Opticourses® d'un point de vue du participant ;
- S'exercer à l'animation d'activités Opticourses®.

[Plus d'informations](#)

Formation à la méthode URBAL



Deux sessions de formation à la méthode URBAL sont organisées à Montpellier le lundi 05 décembre et le lundi 12 décembre 2022.

Objectifs de la formation :

- Acquérir les principes et connaissances de base nécessaires à la mise en œuvre de l'approche URBAL ;
- Se familiariser aux outils participatifs d'URBAL en s'exerçant à leur utilisation.

[Inscrivez-vous !](#)

LE DIAG'AGRAIRE À L'HONNEUR EN PAYS D'UZÈGE

Du vendredi 14 au samedi 16 octobre 2022, le Parlement des Liens a organisé une rencontre avec « des acteurs locaux, des élus et des citoyens pour engager concrètement la transition et faire d'Uzès et du Pays d'Uzège un territoire-pilote et exemplaire » (1).

L'ambition du Parlement des Liens est d'engager la réflexion autour des grands enjeux du territoire (santé, économie, eau, éducation...) et d'associer les acteurs de la Région (collectivités, associations, citoyens, entreprises...).

Des ateliers, des conférences, des débats, des expérimentations et la constitution d'archives sensibles afin de concevoir de nouveaux modes d'actions dans les territoires. » (1)

Ce forum, dont le journal Libération et le magazine L'Obs sont partenaires, « invitait des intervenant-e-s à éclairer la transition en cours dans les savoirs. Parmi eux-elles : Camille de Toledo, Edgar Morin, Cynthia Fleury, Jean Claude Ameisen, Najat Vallaud-Belkacem, Sophie Marinopoulos... ». (1)



Il était aussi l'occasion de présenter les premiers résultats ou projet des 5 résidences (1) dont une confiée à L'Institut Agro Montpellier.

Elisabeth Rasse Mercat est intervenue, devant un public d'acteurs locaux nombreux et attentifs, pour présenter ce que pourrait être

la « réalisation d'un diagnostic agraire dans le cadre d'une école de terrain », démarche « systémique et pluridisciplinaire [...] basée principalement sur l'analyse de paysage et des enquêtes auprès d'agriculteurs et autres acteurs agricoles locaux. ». (1)

Dans sa présentation, Elisabeth a montré comment ce type d'approche de terrain, à l'écoute des acteurs, et des agriculteurs en particulier, permet d'accompagner les dynamiques locales sans plaquer, sur des réalités économiques, sociales, agronomiques et environnementales, des solutions toutes faites qui confondent parfois simplicité et simplisme.

Il est encore prématuré pour anticiper sur les développements potentiels à venir de cette communication. Cependant, les auditeurs et les organisateurs les plus avisés auront noté la nécessité d'articuler ce type de démarche avec les dynamiques locales en cours, en particulier le projet alimentaire territorial de la communauté de communes et le projet de parc naturel régional en pays d'Uzège.

Dans un contexte international et climatique plus qu'incertain, quand les solutions possibles de l'agroécologie, de l'agroforesterie ou de la permaculture sont souvent mises en avant, il est temps d'écouter les acteurs locaux (et en particulier les agriculteurs, à la fois très courtisés mais aussi cibles faciles de l'agri-bashing), et d'injecter des compétences dans l'analyse et la compréhension contextualisées des systèmes complexes.

Nous pouvons remercier Elisabeth d'avoir porté la voix de l'Institut Agro et de son Pôle Tropiques Méditerranée. (2)

Contact : [Philibert de Divonne](#)

(1) <https://www.leparlementdesliens.fr/les-liens-dans-les-territoires>

(2) Il a été rappelé, au Parlement des liens, que le climat du pays d'Uzège en 2050 sera celui de l'Andalousie, et qu'en 2100, c'est celui du Magrebh.

FESTIVAL AGROPOL'EAT ÉDITION 2023 !

Fort de son succès 2022 (lien vers la [vidéo](#) du bilan), le collectif Agropol'eat prépare la version 2023 du prochain festival dédié à l'alimentation durable, dont l'eau pourrait être un sujet mis en exergue. Les filières céréales sont aussi pressenties pour être parmi les stars mises en avant.

Il pourrait consister dans un premier temps en une journée «professionnelle» au printemps, qui permettrait d'associer étroitement chercheurs et étudiants, et d'alimenter la réflexion et la programmation du festival grand public, puis du festival en lui même fin juin ou début juillet.

Dès à présent, n'hésitez pas à vous informer pour potentiellement y participer, d'une manière ou d'une autre !

Une réunion d'information devrait être programmée prochainement sur le site de l'IRC et sur le site de la Gaillarde.

Contacts : [Carole Lambert](#) [Mathilde Coudray](#) [Christelle Foulquier](#)



Crédit photos : [AGROPOL'EAT FESTIVAL](#)

VOEUX 2023

Cliquez [ici](#) pour découvrir les voeux 2023 du pôle tropiques et méditerranée !



Dates à retenir



VENDREDI 9 DÉCEMBRE

Conseil d'orientation du Pôle Tropiques et Méditerranée



JEUDI 15 DÉCEMBRE

Noël de l'IRCAP



MARDI 24 JANVIER

réunion **Groupe de travail**
Stratégie Afrique Méditerranée à Angers



VENDREDI 3 FEVRIER

Prochain colloque de la Chaire Unesco
sur la **thématique du Travail**

La Gazette du Pôle Tropiques et Méditerranée

Lettre d'information bimestrielle du PoITEM
L'Institut Agro Montpellier 1101 avenue d'Agropolis
34093 Montpellier cedex 5
Tel. +33 (0)4 67 61 70 76
institut-agro.fr/montpellier

Conception et réalisation : **Christelle FOULQUIER**