

# Le Lien

PUBLICATION DE L'ASSOCIATION DES ALUMNI VIOLET-EEMI-EIGSI-EIGSICA

Actualités | IESF | L'Asso & son Réseau | Ils portent haut nos couleurs | Chronique | Agenda

## Ingénieur à l'international retours d'expérience

# 10

EIGSI

**Actualités** p. 03

**L'asso et son  
réseau** p. 06

**Focus sur  
l'IESF** p. 05

**ILS PORTENT  
HAUT NOS COULEURS**

**Zoom sur nos sportifs  
de haut niveau** p. 10

**Zoom sur nos  
entrepreneurs** p. 11

**CHRONIQUE  
de JC Marelli** p. 14

**AGENDA**

**Cap sur  
2019** p. 16

## [...] LE MOT DE LA PRÉSIDENTE



### LE LIEN

Revue publiée par l'association des ingénieurs alumni VIOLET-EEMI-EIGSI  
26 rue de Vaux de Foletier  
17000 La Rochelle  
06 61 75 63 37  
alumnirochelle@eigsi.fr  
www.eigsi-violet.org

### COMITÉ DE RÉDACTION CONTRIBUTEURS

- Responsable de la publication : V.FARRÉ (93)
- Comité de rédaction : JP. BLUZE (74)  
JC. MARELLI (66)  
A. QUIQUEREZ (59)  
JP. SAMIER (98)  
Benoît Robine (93)
- ISSN 2609-3103
- Conception réalisation : lapetiteboite.eu
- Crédits photos : EIGSI, unsplash.com, Ludovic Gibouin

Voici votre nouveau Lien à travers lequel nous vous proposons de revivre vos événements 2018 mais aussi de renseigner vos agendas pour 2019.

En 2018, la Journée UltraViolet portait sur le thème de l'usine 4.0, en lien avec la formation dominante « Entreprise du futur » nouvellement ouverte à l'EIGSI, et dans cette continuité le 23 mars 2019, la Journée UltraViolet sera consacrée à l'ingénieur à l'international, en écho à la stratégie internationale de l'EIGSI.

Nous accompagnons aussi les œuvres et associations des élèves EIGSI, comme le BDIS « bureau des ingés solidaires », en relayant leurs messages et appels aux dons sur EVA et dans ce Lien. N'hésitez pas à consulter leurs sites pour les soutenir.

Car effectivement il y a des élèves porteurs de beaux projets à l'EIGSI, et aussi de grands champions que l'école a à cœur d'accueillir dans un parcours aménagé pour concilier parcours professionnel et parcours sportif de haut niveau, deux carrières exigeantes, difficiles à mener de front comme nous l'explique Xavier Detappe, responsable du pôle excellence voile.

Enfin, un retour sur nos actions festives, comme les retrouvailles de promos, la Journée Réseau à Lyon et les afterworks dans plusieurs villes de France et du monde. Si vous aussi vous souhaitez organiser un événement festif ou professionnel, nous faire visiter votre entreprise ou votre région, nous serions heureux de vous compter parmi nos ambassadeurs.

Nouveauté cette année, des manifestations réservées aux adhérents. Le premier se tiendra à La Rochelle le 17 janvier prochain : un atelier dégustation de vin. D'autres moments de rencontres privilégiées sont à venir sur Nantes, Bordeaux, Toulouse, Lyon, Hambourg, grâce aux ambassadeurs locaux.

Votre association se veut toujours à votre écoute et à votre service pour un réseau plus proche, plus grand, plus fort, plus actif.

Bonne lecture et à bientôt.

Valérie FARRÉ (93), Présidente

**PS :** Les inscriptions pour la JUV 2019 sont ouvertes sur EVA, avec un tarif réduit pour toute inscription avant le 31 décembre 2018.

### POURQUOI ADHÉRER ?

#### Des contacts pour toute sa vie professionnelle.

Stage élève-ingénieur, stage de fin d'étude, apprentissage ou contrat pro, premier emploi, évolution professionnelle, contacts commerciaux, changement de carrière.

#### Des contacts partout en France et à l'international.

Accueil, aide à l'installation, recherche de logements, réseautage...

#### Un titre d'ingénieur européen EURING

développé par la Fédération Européenne des Associations Nationales d'Ingénieurs.

#### Une assurance professionnelle

et des conseils juridiques.

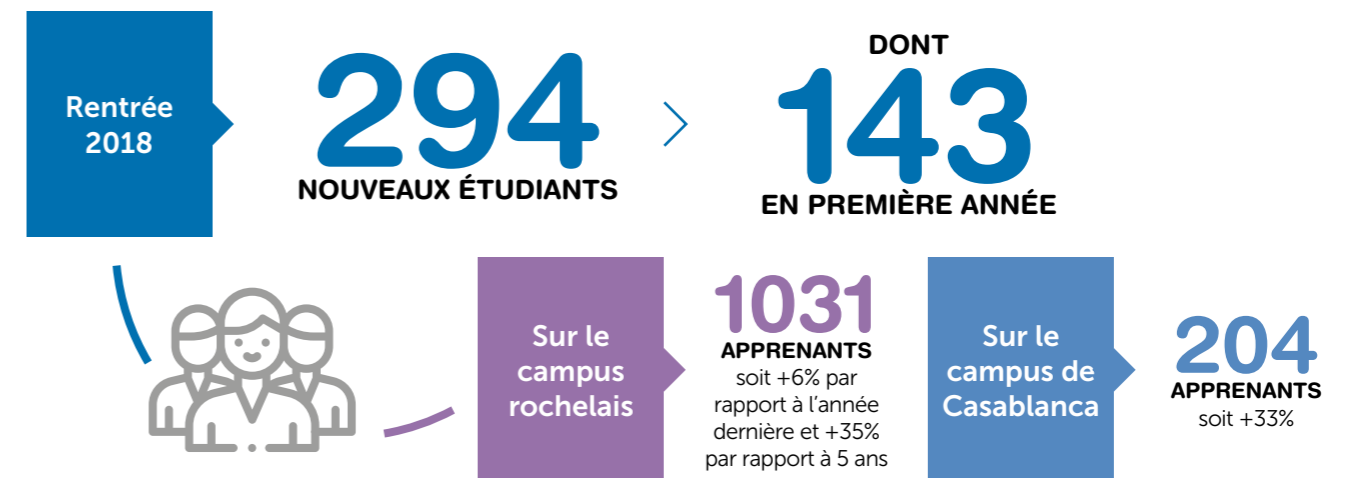
#### Des rencontres, des événements exclusifs

et des tarifs privilégiés pour nos manifestations.



## ACTUALITÉS de l'EIGSI

### LES CHIFFRES CLÉS DE LA RENTRÉE 2018



### FOCUS SUR LE SERVICE INTERNATIONAL

#### Quel est la mission du service International de l'EIGSI ?

Il a pour mission de mettre en œuvre la stratégie internationale de l'EIGSI, pour ses deux campus :

- La mobilité étudiante : accueil d'étudiants internationaux et envoi d'étudiants à l'international pour un parcours académique (semestre d'études à l'international, mobilité à Casablanca, parcours bi-diplômant, summerschools...) ou une expérience professionnelle (stage, volontariat...). L'accréditation par la CTI de notre campus de Casablanca a été un véritable accélérateur de la mobilité : nous recevons ce semestre nos premiers étudiants d'échange à Casablanca et nos étudiants peuvent désormais partir directement de Casablanca en semestre d'études à l'international.
- Le recrutement et l'intégration d'étudiants internationaux : nous contribuons au processus de recrutement des étudiants internationaux par le biais de plusieurs partenariats forts que l'EIGSI a mis en place dans le cadre de ses réseaux pour la Chine et le Bénin par exemple. Nous organisons notamment des journées « ESSAI » pour de jeunes lycéens chinois souhaitant découvrir les études d'ingénieur en France. Nous contribuons à l'accueil et à l'intégration des étudiants internationaux.
- La mobilité du personnel : l'international est aussi destiné au personnel et enseignants. Chaque année, nous envoyons et recevons des collègues de nos partenaires internationaux : partage de pratiques, liens pour des collaborations plus poussées, bref un enrichissement mutuel...
- Programmes de financements : permettent de soutenir la mobilité internationale :

Erasmus +, Arfitec, Brafitec, bourses Pierre Dubois, bourses régionales...

- Développement de partenariats pour les échanges, les parcours bi-diplômants, les projets de coopération
- Réseaux au niveau local, régional, national et international: Euclides, Eracon, EAIE, Campus France, CGE, CDEFI, Erasmus+, Euclides, Eracon, Région...

#### Comment est organisé le service ?

Hannelore GUERRAND : responsable du Service des Relations Internationales (SRI)

Cécile SOLDATI : chargée du développement international : nouveaux partenariats, doubles diplômes, recrutement

Stéphanie NONAC : assistante aux relations internationales, plus particulièrement en charge de la mobilité sortante

Karine NOMINE : assistante aux relations internationales, plus particulièrement en charge de la mobilité entrante et des programmes de financement

#### Quels types (et combien) de partenariat sont mis en place avec des universités étrangères ?

Nous avons des partenariats pour les échanges académiques, les parcours bi-diplômants, la mobilité enseignante. Nous avons près de 80 partenariats couvrant une large zone géographique et offrant une diversité académique, linguistique et interculturelle. L'EIGSI a également des partenariats plus spécifiques pour le recrutement et la recherche.

#### Combien d'étudiants sont accompagnés par le service ?

Les étudiants et les apprentis doivent valider au minimum 12 semaines d'expérience internationale pour obtenir leur diplôme



d'ingénieur et sont tous suivis par le SRI. À titre d'exemple, nous avons accompagné ce semestre plus de 170 étudiants pour leur mobilité à l'international (semestre d'études chez un partenaire, parcours bi-diplômant, mobilité sur le campus de Casablanca)

#### De quels pays sont issus les étudiants étrangers qui viennent suivre des formations à l'EIGSI ?

Nous avons une belle diversité en terme de nationalités : Algérie, Allemagne, Arménie, Autriche, Bénin, Brésil, Cameroun, Chine, Congo, Côte d'Ivoire, Espagne, Mali, Maroc, Mauritanie, Roumanie, Sénégal, Suisse, Tunisie, Turquie, Yémen.

#### Quels sont les projets en cours ?

L'EIGSI continue, dans le cadre de ses réseaux à diversifier les actions pour le recrutement en Chine et ailleurs (d'autres projets sont en cours mais il est trop tôt pour en parler). Nous avons également pour projet de faire labelliser notre établissement pour la qualité de son accueil en postulant au label « bienvenue en France » afin entre autres de nous positionner dans la stratégie gouvernementale d'attractivité des étudiants internationaux.

**PRÉSENTATION DE L'ASSOCIATION ÉTUDIANTE BDIS**



Le BDIS, Bureau Des Ingés Solidaires créée en 2016, est issu d'une association loi 1901 de 2007 qui avait pour première vocation de promouvoir les voyages humanitaires à l'international. Aujourd'hui, le BDIS regroupe 55 membres actifs agissant à différentes échelles au sein de plusieurs projets pour un monde plus solidaire, respectueux de l'environnement, favorisant les produits locaux mais aussi le recyclage et la récupération/réparation du matériel évitant la surconsommation.

**CONTACTER LE BDIS**

www.facebook.com/bdis.eigsi  
**Toutes les infos ici**  
 www.helloasso.com/associations/bdis  
**Faire un don**  
 www.helloasso.com/associations/bdis/formulaires/1



Voici l'organigramme des 11 membres du Bureau de l'association :

# CÔTÉ ÉTU-DIANTS

**LES 44 AUTRES MEMBRES DE L'ASSOCIATION SONT RÉPARTIS ACTUELLEMENT SOUS 5 PROJETS**

**SOLIDARITÉ & PRÉVENTION** (5 membres) dont l'activité principale est de sensibiliser et informer les étudiants. En effet, ils organisent des campagnes et récoltes de différente nature, des dons du sang, des forums et des soirées à thème grâce à différents partenaires. De plus, ce sont eux qui fournissent éthylostests et préservatifs pour que toutes les soirées eigsiennes se déroulent en toute sécurité.

**ROUECOOL** (5 membres) qui s'occupe de récupérer, réparer et revendre nos chers vélos à des tarifs préférentiels.

**PANIER BIO** (4 membres) qui, comme son nom l'indique, s'occupe de la vente de paniers des fruits et légumes de saison contenant uniquement des produits issus de l'agriculture biologique, proposés sous différentes tailles aux étudiants, grâce à un partenariat avec des producteurs locaux.

**GREENWISH** (10 membres) qui s'engage en faveur du développement durable en organisant des opérations plage propre et des actions favorisant le recyclage au sein de l'école, en proposant par exemple aux étudiants les invendus du marchés, mettant en place des forums et des rencontres sur ce sujet.



**HOMA : 20 membres, 1 mission humanitaire**

Le but de ce projet humanitaire étudiant est d'organiser une mission à l'étranger pour aider des personnes dans le besoin, avec comme cible privilégiée l'éducation, grâce au financement et à la construction d'un établissement scolaire dans la cité de New Delhi, puisque nous prévoyons d'acheter un terrain et d'y créer un ensemble de locaux dans la ville de Faridabad, qui constitueront alors une école.

De plus, nous souhaitons investir dans du mobilier ainsi que des fournitures scolaires, et réaliser des animations avec les enfants pour améliorer leur quotidien et casser la routine à laquelle beaucoup font face dans une ville où la vie peut être rude. Ces échanges privilégiés seront, pour eux comme pour nous, une occasion de s'échapper de la réalité pour partager des moments forts, qu'on espère mémorables.

Pour y parvenir, nous avons un partenaire indien fiable : Enfants de Shanti, association loi 1901 à but non lucratif de solidarité internationale s'investissant en Inde dans des projets de développement à long terme, pour

combattre les atteintes à la dignité et aux droits de l'Homme, venir en aide aux populations les plus démunies et vulnérables, victimes de pauvreté, famine, abandon ou maladie, et améliorer leur situation quotidienne. Possédant trois antennes en Inde situées à Faridabad, Jaipur et Dharamsala, Enfants de Shanti nous permet d'avoir la possibilité de contacter les enfants à qui nous apporterons notre aide, les entreprises locales grâce auxquelles nous mèneront à bien le projet, et nous aider à nous adapter à une nouvelle culture, le temps d'un été.

"Le projet humanitaire que nous avons commencé à mettre en place et que nous allons continuer à faire avancer tout au long de nos études nécessite un investissement de taille, autant personnel que financier. Nous avons bien plus de motivation, de temps, et d'énergie qu'il n'en faut pour mener à bien ce projet. Cependant, nous avons besoin de vous pour réunir des fonds et ainsi atteindre notre objectif. Nous vous remercions d'avance, infiniment, pour le temps et l'intérêt que vous avez porté au Projet HOMA! N'hésitez pas à faire un don ou envoyer un message de soutien."  
 Humainement,  
 L'équipe Homa

**FAIRE UN DON AVEC LES GOUTTES LILO**  
[www.lilo.org/fr/projet-homa](http://www.lilo.org/fr/projet-homa)



**NOTRE ASSOCIATION EST MEMBRE DES IESF, INGÉNIEURS ET SCIENTIFIQUES DE FRANCE, DONT L'OBJET EST DE :**

- **Représenter** la profession auprès des pouvoirs publics, des entreprises et du grand public pour contribuer au développement économique du pays
- **Rassembler** les ingénieurs et scientifiques de France et leurs associations en encourageant une collaboration transversale
- **Valoriser et structurer** la profession d'ingénieur et de scientifique en faisant mieux connaître ses métiers et réalisations, et en assurant la promotion de son image
- **Promouvoir** en France et à l'étranger la filière française de formation aux études scientifiques, en particulier celle des ingénieurs
- **Soutenir** les associations membres dans le développement des produits et services qu'elles souhaitent apporter à leurs adhérents
- **Offrir** une assistance juridique à tous adhérents des associations d'alumni partenaires

**29<sup>E</sup> ENQUÊTE IESF - RÉSULTAT DE L'ENQUÊTE 2018 "OBSERVATOIRE DE L'INGÉNIEUR"**

Cette enquête 2018 menée par IESF auprès des alumni des écoles d'ingénieurs françaises et cette année des diplômés scientifiques, a recueilli plus de 52 000 réponses sur la période de février et mars 2018. Elle reste une référence pour l'analyse de la situation socioprofessionnelle et du parcours des ingénieurs depuis 60 ans. La brochure complète est disponible sur

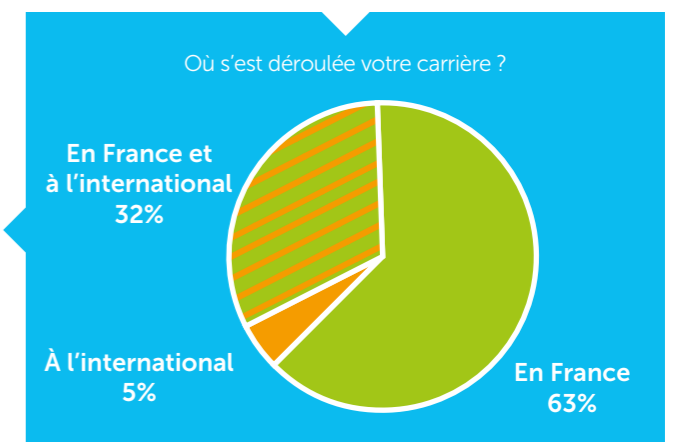
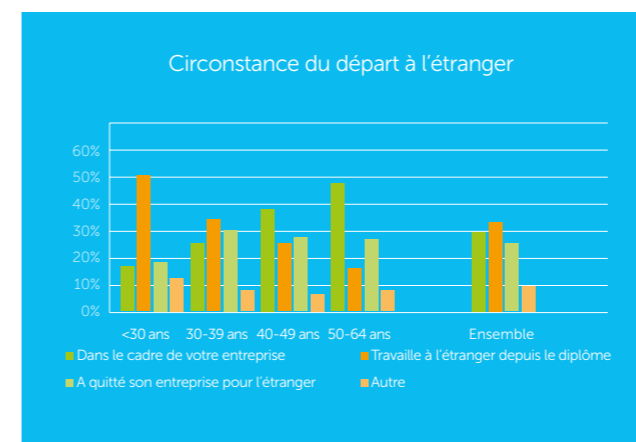
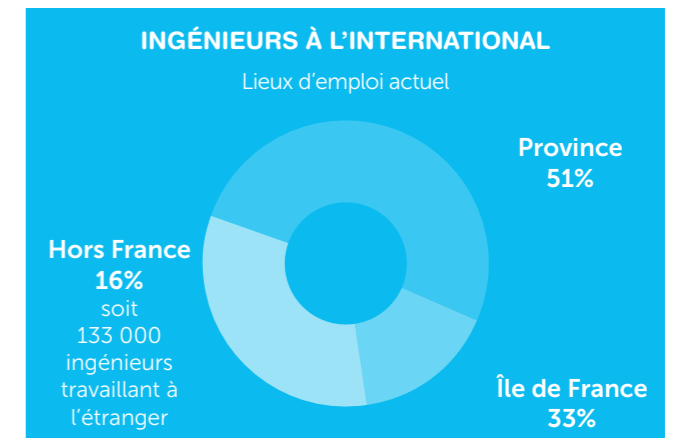
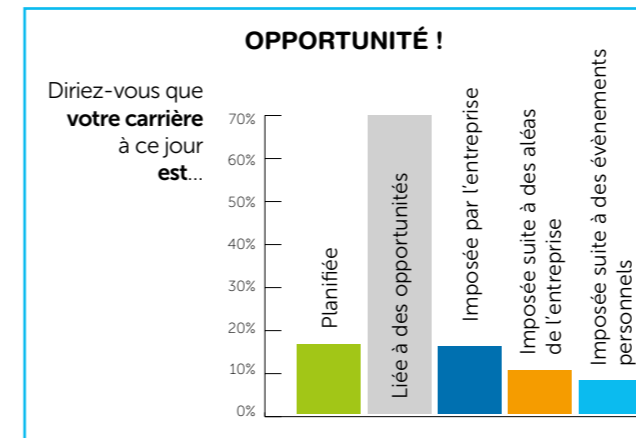
[www.iesf.fr](http://www.iesf.fr)

**SATISFACTION AU TRAVAIL**

**78%** des ingénieurs sont satisfaits ou très satisfaits (77% en 2017, 44% en 2010)

**CARACTÉRISTIQUES DES EMPLOIS SALARIÉS**

**55%** travaillent 45 heures ou plus par semaine  
**Salaire Median : 56 400 €**  
**17%** de plus que le salaire moyen des cadres  
**Féminisation**  
**20,5%** de femmes ingénieurs  
 Écart de salaire : 5% à l'embauche, 17% en fin de carrière



**Continent d'expatriation selon l'âge**

Expatriation	< 30 ans	30-39 ans	40-49 ans	50-64 ans	Tous
Europe	11,2%	10,5%	8,5%	6,2%	9,2%
Asie	1,7%	2,2%	2,2%	1,6%	1,9%

Afrique	0,8%	1,0%	0,8%	1,1%	1,0%
Amériques	3,5%	3,7%	3,1%	1,9%	3,1%
Océanie	0,5%	0,4%	0,3%	0,2%	0,4%
<b>Ensemble</b>	<b>17,7%</b>	<b>17,9%</b>	<b>14,9%</b>	<b>11,0%</b>	<b>15,6%</b>

# VIE DE L'ASSOCIATION

## LES MEMBRES DU CONSEIL D'ADMINISTRATION 2018-2019 par promotion

1970 Daniel Luccioni  
 1974 Jean-Paul Bluze  
 1978 Bruno Catelin  
 1993 Valérie Farré - Présidente  
 Benoît Robine  
 Secrétaire Général  
 Rémi Rivière - Vice-Président  
 1995 Nicolas Bardin - Vice-Président  
 1997 Ludovic Gibouin  
 Secrétaire Général  
 et Trésorier Adjoint  
 2001 Julien Maire - Trésorier  
 Antoine Doré  
 2003 Gaël Lacord  
 2006 Antoine Pouey  
 2016 Ayoub Idelkaid  
 2017 Anaïs Céron  
 Grégory Bouyé  
 2019 Corentin Sharpe  
 Stanislas Patin - Président  
 du BDE  
 Thierry Thibaut  
 Référent EIGSI et Directeur  
 Relations Entreprises



### CA DE L'ASSOCIATION

Debout de gauche à droite :  
 Julien Maire, Ludovic Gibouin,  
 Jean-Paul Bluze, Benoît Robine,  
 Valérie Farré, Nicolas Bardin,  
 Anaïs Céron, Corentin Sharpe,  
 Rémi Rivière  
 Au premier rang :  
 Gaël Lacord

### CHANGEMENT DU TARIF DE LA COTISATION À VIE !

**Uniformisation de la cotisation à vie, un même tarif pour tous.**

Sur proposition du Conseil d'Administration, les membres adhérents de l'Association ont voté lors de la dernière assemblée générale de mars 2018, l'uniformisation du tarif de la cotisation à vie.

Ainsi, à partir du 1<sup>er</sup> janvier 2019, le tarif de la cotisation à vie est de 400€, quelle que soit la promotion de l'alumni.

Pour rappel, il était de 120€ pour les diplômés EEMI, de 240€ pour les diplômés EIGSI de la promotion 1993 à la promotion 2017 incluse, puis 400€.

### NOUS CONTACTER

Le siège de l'Association se trouve dans les locaux de l'EIGSI à La Rochelle depuis 2014. Nos bureaux sont accessibles à tous, une permanence sur rendez-vous y est assurée par Jean-Philippe SAMIER (1998), animateur du réseau.

Association VIOLET-EEMI-EIGSI  
 26 rue Vaux de Foletier - 17000 La Rochelle - 06 61 75 63 37

@alumnirochelle@eigsi.fr www.eigsi-violet.org  
 f AlumniVioletEIGSI in Alumni Violet - EEMI - EIGSI - EIGSICA



**SPEEDWORKING**  
Etudiants-Alumni



**DÉJEUNER COCKTAIL**



# Retour sur la | LA ROCHELLE 2018

# Journée UltraViolet



**SOIRÉE PRESTIGE AU MUSÉE MARITIME**



**VISITE PRIVÉE DU MUSÉE MARITIME**



INTERVIEW  
d'un de nos  
plus fervents  
ambassadeurs :  
Nicolas Bardin  
(promo 1995,  
Nantes)

## TOUS AMBASSADEURS DU RÉSEAU DES ALUMNI EIGSI !

**Qui peut devenir Ambassadeur ?**  
Tous les diplômés Violet-EEMI-  
EIGSI. Partout dans le monde.

**Quelle sera la mission ?**  
Fédérer et développer le Réseau,  
amical et professionnel.

**Quelles obligations ?**  
Pas d'obligation.  
Juste avoir envie !

**Quels rôles ?**  
Animer, Rassembler.  
Promouvoir le Réseau EIGSI.  
Organiser des rencontres,  
festives et/ou professionnelles,  
localement : afterworks,  
déjeuners pro, sorties...  
Soutenir les ingénieurs dans le  
besoin. Mettre en relation.  
Encourager les adhésions.  
Créer une équipe locale...

**Qu'y gagne-t-on ?**  
Des rencontres, des contacts,  
des remerciements. Du réseau !

## INTERVIEW

### Quand as-tu démarré l'animation du Réseau des Alumni à Nantes ?

Je suis arrivé à Nantes en 2008. J'ai pris le temps de prendre mes marques dans ce nouvel environnement et j'ai pris la suite de l'organisation des afterwork EEMI - EIGSI en juin 2012. Il faut rappeler qu'un petit groupe existait déjà, 8 à 10 EEMI et EIGSI qui correspondaient et qui se retrouvaient régulièrement, mais l'information n'allait pas en direction des autres et pour cause : sans le cadre de notre association, ils n'avaient pas encore de fichier des coordonnées de tous les autres sur la région. Cependant, il semble que c'était un groupe déjà bien stable et fidèle. J'ai le souvenir que Nicolas SOUDÉE, qui nous a quitté, Frédéric CHESNIN, Bernard KERHERVE, David BLOUIN, entre autres, en faisait partie...

### Combien de diplômés as-tu vu depuis tes débuts ?

A ce jour, 62 diplômés sont déjà venus en afterwork à Nantes, et beaucoup d'entre nous ont pris un abonnement... À vrai dire, nous sommes de plus en plus nombreux : une trentaine au moins la dernière fois ! Trouver un lieu adéquat devient notre quête... Il y a maintenant des élèves en cours d'étude qui viennent nous rejoindre ! C'est vraiment top !

### Combien de rencontres arrives-tu à organiser chaque année ?

En moyenne depuis le début, je tiens le rythme de 2 afterworks par an. L'organisation n'est pas si aisée que cela en a l'air, mais c'est toujours un plaisir de voir ce groupe se retrouver aussi chaleureusement et découvrir les nouveaux arrivants.

*D'autres comme Nicolas, sont (ou se sont) également impliqués :  
Véronique Vaidie (2001, Hambourg, Allemagne), Christian de Puymaly (2002, Bordeaux), Jean-Paul Bluze (1974) et André Quiquerez (1959) à Paris), Sophie Joly (2004, Toulouse), Christophe Belloncle (1993, Mexico, Mexique), Jason Bobi (2012, Lyon), Armelle Hubault (2003, Darmstadt, Allemagne), Teddy Pastor (1998, Toulouse), Ayoub Idelkaid (Casablanca, Maroc), Grégoire de Tournemire (1998, Angers), Xavier Durieux (1999, Valenciennes), Bruno Catelin (1978, Grenoble), Jean-Claude Lafontaine (1993, Leeds)...*

### Comment vois-tu ce rôle d'« Ambassadeur » du Réseau ?

Le rôle d'Ambassadeur local du réseau EVA ? Et bien, à mon avis, c'est en résumé :

1. Animer et Rassembler localement les ingénieurs de son périmètre géographique : Planifier, organiser et animer les « afterworks », des visites d'entreprises, mais aussi peut-être des visites culturelles, des événements sportifs, et autres
2. Planifier l'action locale, se coordonner avec les Ambassadeurs « voisins »
3. Promouvoir l'association, ses actions et son actualité (en particulier, les événements ouverts à tous)
4. Communiquer après les événements locaux pour assurer leur attractivité
5. Supporter les ingénieurs qui ont des demandes ou des besoins, en les mettant en relation avec les ingénieurs qui peuvent (contribuer à) y répondre.

Prochaine réunion nantaise prévue en janvier 2019. Plus d'infos sur la plateforme EVA.



AFTERWORK  
Bordeaux juillet 2018



JOURNÉE RÉSEAU  
Lyon octobre 2018



AFTERWORK  
Lyon juillet 2018



AFTERWORK  
Nantes juillet 2018



# Le Réseau s'active



AFTERWORK  
Paris chez Jouff  
Sept. 2018



GRUPE PRO  
MER NAUTISME  
Oct. 2018



PROMO 66  
En ballade

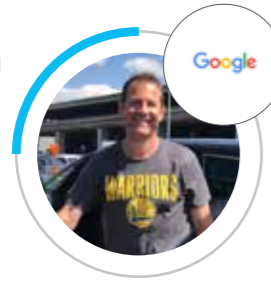


EIGSICA  
Casablanca Novembre 2018  
Cérémonies des calots

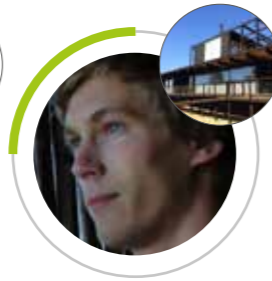
## INGÉNIEUR À L'INTERNATIONAL : L'EXPÉRIENCE DE NOS ALUMNI



**Armelle Hubault**  
Promo 2003  
Telespazio-Vega GmbH à Darmstadt en Allemagne. À l'international depuis 2003.



**Benoit Dumon**  
Promo 97  
Google à San Francisco aux États-Unis. À l'international depuis 1997.



**Florent Dromard**  
Promo 2007  
Casa Monier à Santiago au Chili. À l'international depuis 2012.



**Mathias Bellancourt**  
Promo 98  
FIS (Fidelity National Information Services) à Singapour. À l'international depuis 1998.



**Véronique Vaidie**  
Promo 2001  
Airbus à Hambourg en Allemagne. À l'international depuis 2001.

## Travailler à l'international, est-ce par choix personnel ou par opportunité professionnelle ?

AH

Les deux. L'occasion s'est présentée et à cette époque je n'avais pas d'attache donc la décision a été facile.

BD

Les deux :) À la base pour l'expérience personnelle, faire un MBA puis les opportunités professionnelles se sont présentées et je ne suis jamais rentré.

MB

Envie de voyager et opportunités professionnelles.

VV

Choix personnel pour la Chine puis opportunité en Allemagne grâce à mon expérience en Chine. Donc les deux !

## Quelle est ton aventure professionnelle qui sépare ta sortie de l'EIGSI de ton arrivée à l'international ?

AH

En fait aucune... vu que je suis restée dans l'entreprise où j'ai réalisé mon stage de fin d'études !

BD

Je suis tout de suite parti chercher un job en Irlande pour au départ améliorer mon anglais et une fois sur place les opportunités se sont offertes à moi et je suis resté quelques années. J'ai commencé chez Vivendi Universal comme testeur de jeu vidéo (!) mais très vite j'ai pris les responsabilités des opérations (logistique et distribution) au niveau de l'Europe. En 1999 je suis rentré à Paris où j'ai rejoint Sun Microsystems (devenu Oracle par la suite) en tant qu'ingénieur avant vente jusqu'en 2002.

FD

Au Chili depuis presque 7 ans en incluant stage de fin d'études à la suite duquel j'ai été embauché. Puis création de mon entreprise au bout de 1 an en tant qu'employé, assez vite donc, beaucoup d'erreurs de ma part qui ont contribué à ma formation ; avec du recul j'aurais fait les mêmes au sein d'une entreprise, seulement qu'en tant qu'entrepreneur j'en paie plus cher les conséquences mais je pense aussi en tirer plus profit !

MB

Départ le 5 janvier 98 pour mon stage de 5<sup>e</sup> année à Singapour avec dans l'idée de décrocher un VIE (coopération). Ce que j'ai fait à la banque Worms. Ce qui m'a permis de revenir à Singapour après la remise des diplômes.

VV

Stage de 5<sup>e</sup> année à l'étranger, donc rien qui ne les sépare.

## Le travail dans ton pays d'accueil comporte-t-il des particularités culturelles par rapport à la France ?

AH

Dans mon cas, plus que le pays d'accueil c'est l'entreprise en elle-même qui a ses particularités. Étant consultante à l'Agence Spatiale Européenne, je travaille dans une ambiance essentiellement internationale. Au début, il faut apprendre à fonctionner avec cette multiculturalité.

Cela apporte une richesse fabuleuse par la multiplicité des approches et des sensibilités, mais cela nécessite aussi de l'intelligence sociale et de l'adaptabilité.

BD

Aux US, l'environnement est multi culturel on apprend donc à travailler et à s'adapter à des styles, des habitudes et des approches différentes. C'est ce qui en fait toute sa richesse. Étant dans la capitale mondiale de la high tech c'est aussi un environnement très compétitif et qui ne s'arrête jamais mais qui offre aussi un large éventail d'opportunités professionnelles.

MB

Interactions multiculturelles au quotidien avec les équipes comme les clients. Besoin constant d'adapter son comportement face aux différentes cultures.

VV

Je travaille tous les jours en très étroite collaboration avec la France.

## Qu'en est-il de la vie d'expatrié ? Cultures, loisirs...

AH

Étant en Europe, je n'ai pas l'impression que cela diffère beaucoup de la vie en France. Je pense que le choc culturel est plus grand entre le Sud et le Nord (Bienvenue chez les Ch'ti's!!) qu'entre par exemple l'Est de la France et l'Allemagne.

BD

La Californie a beaucoup à offrir : montagne, océan, plages, parcs, la ville de San Francisco, beaucoup de restaurants, des vignobles, des spectacles (concert, théâtre), musées, beaucoup de sport avec une équipe de basket qui domine la NBA, et tout ça dans un climat ensoleillé toute l'année. Par contre, beaucoup de monde donc beaucoup de bouchons, une vie à 100 à l'heure (surtout la semaine).

FD

Pays facile à vivre, potentiel sportif et touristique incroyable, mais de gros horaires de travail, peu de vacances, coût de la vie élevé.

MB

Oula! Cette question est sujette à potentiellement un bouquin (ça fait quand même 20 ans qu'on est à Singapour).

VV

Après 4-5 ans on ne se sent plus expatrié : on est chez soi, surtout en Europe. Malgré tout j'ai l'impression de voyager plus facilement et de profiter de sorties culturelles bien plus que mes amis et collègues restés en France. Le fait de parler plusieurs langues permet aussi d'avoir accès à beaucoup plus de choses.

## Quels conseils donnerais-tu à un EIGSI qui se prépare à s'installer à l'étranger ?

AH

Si c'est pour une longue durée, se renseigner sur les formalités administratives, trouver une association française d'aide aux expatriés qui sera précieuse pour les questions de bureaucratie. Et prendre des cours à l'avance si on ne parle pas déjà la langue.

BD

Une ouverture d'esprit. Par exemple accepter un premier travail même si ce n'est pas le job rêvé car très vite cela peut ouvrir sur d'autres débouchés auxquels on aurait pas forcément pensé.

Mais aussi un esprit d'aventure, de découverte, aller à la rencontre des autres (je conseille de ne pas rester qu'entre français!).

FD

Accepter une culture différente, faire un effort pour s'adapter, côtoyer la population locale (et non pas que des français), faire la différence entre le voyage (très à la mode en ce moment) et vivre à l'international, c'est en vivant qu'on apprend à connaître un pays, ses habitants et la mentalité.

MB

Sauter le pas.

Trois points importants :

- La détermination. Ne pas lâcher l'affaire
- Trouver un contact, un point d'appui en local.
- Bien préparer ses dossiers et partir (même pour prospecter)... C'est toujours plus facile de trouver du boulot une fois sur place.

VV

Ne réfléchis pas trop, lance toi, et surtout apprends vite la langue et les mœurs du pays.

## Es-tu entré.e en contact avec un alumni EIGSI en préparation (ou lors) de ton installation ?

AH

Non. Je suis initialement venue à Darmstadt en Stage 4<sup>e</sup> année avec 4 autres camarades de promo. Ensuite je suis restée pour mon stage 5<sup>e</sup> année et ensuite mon premier emploi. Du coup la région ne m'était pas inconnue.

BD

Non.

FD

Je connais seulement un eigsien au Chili, un ancien stagiaire.

MB

Oui. Un gars chez SKF. C'est lui qui m'avait fourni des numéros de téléphones à essayer à Singapour. Sur les 5 numéros j'ai trouvé mon stage au poste d'expansion économique.

VV

Le lien était déjà établi. Mais comme on n'était pas nombreux, on a recruté des stagiaires qui sont restés.

## Maintiens-tu un lien avec le Réseau des Alumni EIGSI ? Si oui, de quelle manière ?

AH

Oui, en étant membre du réseau et en essayant de participer aux journées UltraViolet ou aux manifestations où mon expérience peut être utile.

BD

Principalement via les newsletters. Je suis parfois contacté par des eigsiens (souvent en recherche de stage ou de poste), malheureusement j'ai rarement l'occasion de retourner en France et de participer à des événements organisés par l'association.

FD

Pas de lien avec le réseau si ce n'est avec mes amis eigsiens connus lors de mes études ; je devrais remédier à cela.

MB

J'ai gardé contact avec pas mal de potes de l'école mais pas de façon structurée (i.e. Réseau Alumni).

VV

Oui. J'essaie d'aider autant que possible.

## Quel avenir vois-tu pour le réseau EVA à l'étranger ?

AH

Je pense qu'une expérience à l'étranger d'un ou deux ans minimum est indispensable pour les ingénieurs d'aujourd'hui. En se construisant progressivement, le réseau EVA "Expats" permet de faciliter l'accès à cette expérience pour les jeunes ingénieurs.

BD

De nos jours l'ouverture vers l'international est primordiale, la connaissance de langues étrangères est importante (ce n'est plus une option), collaborer avec des équipes basées aux quatre coins du monde devient le quotidien, donc un programme comme EVA est important pour préparer les ingénieurs de demain à ces nouvelles méthodes de travail.

MB

Un bel avenir si chacun fait sa part... Je sais, je sais. Je vais rectifier. Promis !

VV

Les modes de vie et de travail vont je pense énormément évoluer : l'aspect géographique dans le monde du travail ne jouera plus un aussi grand rôle et beaucoup pourront vivre dans une partie du monde et travailler ailleurs en mode freelance grâce à la digitalisation par exemple. Il faudra donc que la plateforme permette de mettre les eigsiens en contact pour faciliter la recherche de ces contrats.

## Serais-tu prêt(e) à donner des conseils, à accueillir, à être "ambassadeur" ?

AH

Toujours :)

BD

Oui !

FD

Je reste disponible pour donner des conseils aux eigsiens qui viendraient s'installer au Chili.

MB

Yes sir ! Carrément. Discutons-en...

VV

Oui bien sûr !



# ILS PORTENT HAUT NOS COULEURS

## Zoom ...sur nos sportifs de haut niveau

En photo :  
Claire Tetard, Thomas Goyard et Stéphanie Perret  
Et aussi : Eliot Merceron, Guillaume Boisard,  
Pierre Rhimabult, Aymeric Chappellier...



Interview de Xavier Detappe,  
en charge du Pôle Excellence Voile

### LE PARCOURS AMÉNAGÉ À L'EIGSI

#### Bonjour Xavier, peux-tu nous expliquer ce qu'est un parcours aménagé à l'EIGSI ?

Le parcours aménagé, c'est offrir la possibilité de dégager du temps en dehors de l'école pour mener un projet différent. Concrètement, cela revient à augmenter le nombre d'années passées à l'EIGSI pour décrocher son diplôme, en dédoublant certaines années. Pendant une année dédoublée, l'élève a moins de cours, le temps est ainsi redistribué sur d'autres activités.

#### Les conditions d'obtention du diplôme sont-elles différentes ?

Absolument pas, notons bien que les conditions d'obtention du diplôme, validation des UE, expériences professionnelles, maîtrise linguistique restent les mêmes qu'en parcours classique.

#### Comment sont nés ces parcours ?

Je suis arrivé à l'EIGSI en 2008 et j'ai repris contact avec le Pôle France Voile dans lequel j'avais moi-même suivi mon entraînement. A l'époque, j'avais dû arrêter le sport de haut niveau en rentrant en classe préparatoire. J'ai souhaité que l'EIGSI puisse accompagner vers le diplôme des jeunes tout en leur permettant de poursuivre leur parcours de haut niveau. C'est comme ça qu'est né le Pôle Excellence Voile (PEV).

#### A qui s'adressent ces parcours aménagés ?

A toute personne ayant le double projet de mener une carrière de haut niveau qu'elle soit sportive, artistique ou autre, et devenir Ingénieur EIGSI. Concilier ces deux projets est souvent chronophage.

#### Y-a-t-il des critères particuliers d'éligibilités pour les candidats ?

Oui, le ministère des sports établit chaque année des listes de haut niveau, les liste SHN. (Certaines universités et école ont d'ailleurs créé une extension à ce dispositif dans le domaine artistique en créant le statut AHN.)

Ces SHN sont de fait éligibles mais l'EIGSI peut également accepter en parcours aménagé un sportif qui a un excellent palmarès et qui, pour diverses raisons, n'est pas encore ou plus sur ces fameuses listes.

#### Et pour l'école ?

L'EIGSI répond à tous les critères de la circulaire ministérielle. L'école va même plus loin en accompagnant fortement tous ces jeunes.

#### Concrètement, comment se traduit ce parcours de l'élève sportif ?

C'est une étude au cas par cas. Le suivi est complètement personnalisé. A chaque début de semestre, un point complet est effectué entre l'école, le Pôle France et le jeune. Les objectifs sportifs et académiques sont définis et on établit ensemble un planning en adéquation.

De plus, chaque élève du PEV dispose de certaines facilités. Il peut par exemple changer de groupe de TP ou bien de TD en fonction du moment de la semaine ou tel ou tel TP/TD est dispensé.

#### Pour les stages, cela ne pose-t-il pas de problème lié au calendrier des compétitions ?

Plusieurs solutions existent. L'EIGSI a des partenariats avec des sociétés dans le nautisme qui permettent à ces jeunes de découper leurs stages afin de pouvoir continuer à s'entraîner et à aller aux compétitions.

On peut même aller plus loin dans l'accompagnement, par exemple, en prenant en compte des situations très spécifiques. Ainsi, Pierre RHIMBAULT a décroché son sésame l'an passé et est devenu le skipper espoir du projet FIGARO. Ce type de projet est compliqué à mener, il met en œuvre de la logistique, des aspects budgétaires, des aspects techniques, des aspects relationnels et managériaux, bref, tout ce que doit maîtriser un ingénieur ! C'est donc tout naturellement que son projet FIGARO a été validé comme expérience professionnelle, avec tous les livrables associés, plan directeur, rapport de projet...

#### Quel est le temps moyen pour obtenir son diplôme ?

Là encore, il est difficile de parler de temps moyen car l'accompagnement est vraiment personnalisé. Les critères vont dépendre de beaucoup de facteurs, année Olympique...

Je dirais pour donner une idée tout de même qu'en général chaque sportif choisit d'allonger d'une ou deux années son temps d'études.

#### Des exemples de parcours remarquables ?

Pleins !  
Nous avons des champions sur quasiment l'ensemble des supports Olympiques du monde de la voile, 470, Finn, RSX, Laser...

Et bien merci Xavier pour cette belle image de notre école, merci à nos champions pour toutes les émotions qu'ils nous apportent, et à très bientôt sur EVA pour suivre leurs performances.  
Vous souhaitez accompagner nos sportifs dans leur parcours en proposant des stages aménagés, contactez Xavier Detappe à l'EIGSI.



### DIOQA

L'agence Dioqa intervient dans tous les domaines de la communication digitale, en démarrant par la création de site internet, le référencement naturel, la publicité sur internet et sur les réseaux sociaux. Dioqa est composée de passionnés du web, engagés à 100% dans leurs activités.

Aujourd'hui, plus de 4 années se sont écoulées depuis la création de cette entreprise, nous avons donc une méthode qui fonctionne : pas de blabla, pas de location de site internet, un condensé de nos années d'expérience dans le web avec des principes et compétences qui vont vous lancer sur le web et le rentabiliser.

Chez Dioqa nous avons choisi de travailler différemment car on croit qu'un site internet n'est pas un poids lourd, une charge de temps, une charge financière.

C'est pourquoi nous avons adopté une méthode de travail complètement différente pour la création des sites internet et qui permet au client de retrouver un site visible, pertinent, un gain de temps et un travail simplifié pour le chef d'entreprise.



**Brice Cadiot**  
Promo 2016  
4 employés

#### Coordonnées

contact@dioqa.com  
09 72 46 14 54

### LIFT SYSTEME

Après plusieurs années d'expérience dans l'industrie à des postes de responsabilité technique, Laurent SAUVAGE créé en 2011 l'entreprise LIFT SYSTEME, avec pour principale exigence : une solution technique la mieux adaptée pour chacun de vos besoins : LIFT SYSTEME, la solution technique à tous vos problèmes.

LIFT SYSTEME répond à tous vos besoins en matière de déplacement vertical : ascenseurs privés, élévateurs, monte-charges, système d'accessibilité pour les personnes à mobilité réduites et personnes handicapées (PMR). Une solution sur-mesure pour un usage professionnel ou particulier.



**Laurent Sauvage**  
Promo 2013  
7 employés

#### Coordonnées

22 Quai de la Fosse  
44000 NANTES  
02 85 37 63 44  
commercial@liftsysteme.fr  
www.liftsysteme.fr



## Zoom ...sur nos entrepreneurs

### J'PEUX PAS J'AI BELLE-ÎLE

UNE HISTOIRE DE FAMILLE, UNE HISTOIRE DE COUP DE COEUR

Nos grands-parents sont arrivés sur Belle-Île-en-Mer l'été 1973, pour des vacances. Un véritable coup de coeur pour eux puisqu'ils ont choisi le village de Kerel pour construire un petit coin de paradis. Cette passion de l'île, ils nous l'ont transmise.

En 2016, l'un d'entre nous a offert à toute la famille un T-shirt brodé personnalisé « J'PEUX PAS J'AI BELLE-ÎLE » : un clin d'oeil à l'excuse facile pour refuser les obligations. Belle-Île, ce n'est que du plaisir, que du bonheur, que des moments magiques, tous ensemble.

Une discussion un peu farfelue nous a emmenés vers la création d'une marque de vêtements afin de rassembler et de partager notre passion avec tous les amoureux de l'île. La marque déposée « J'PEUX PAS J'AI

BELLE-ÎLE » est née l'hiver 2016. Parce que l'éthique et la production responsable sont des enjeux du monde actuel, nous avons choisi la qualité et l'exigence, nos produits sont résistants, pour la plus grande partie 100% bio avec des engagements sur les conditions de production.



**Maxime Burhy**  
Promo 2015

#### Coordonnées

J'PEUXPASJAIBELLEILE  
bonjour@jpeuxpasjaibelleile.fr

# CHRONIQUE DE JEAN-CLAUDE MARELLI

## L'ingénieur de demain



En ce début de XXI<sup>e</sup> siècle, l'ensemble de notre société est marqué par le sceau du DATAïsme.

La gestion de la data est devenue le principal actif des plus importantes structures mondiales.

Le Bigdata à l'initiative des leaders américains du Dow-Jones, suivie par les entreprises étatiques chinoises nous ont fait entrer dans un monde de notation où chacun se retrouve évalué suivant son comportement social sur les réseaux et sa consommation sur les sites de vente à distance. **C'est un peu comme si ces marchands du net disposaient d'une boule de cristal leur permettant de prévoir les besoins des clients.** De puissants algorithmes répondent en permanence aux questions du KYC know your Customer : connaissez votre client tout, toujours, partout avec son appareil de connexion.

De nouveaux défis attendent nos ingénieurs en ce milieu du XXI<sup>e</sup> siècle. Deux lettres I.A. pour intelligence artificielle vont changer notre façon de penser, d'apprendre, de collaborer et déclencher un Big Bang d'un nouvel ordre économique. Cette transformation dictée par une suite d'innovations technologiques entre dans les entreprises sous le nom de 4<sup>e</sup> révolution industrielle. La compétition va se jouer dans les 10 prochaines années. Faute de faire les investissements humains et matériels nécessaires certains pourront disparaître rapidement. La robotisation de la production est largement entamée et remplace le travail de l'homme. Dernière venue l'impression 3D est en cours d'application dans différents domaines dont le coffrage extérieur d'une maison. La digitalisation est devenue indispensable pour assurer la logistique industrielle. La remontée d'informations de production et de gestion se fera à partir d'interconnexions entre des machines contrôlées par des objets et des plateformes de traitement de l'information. À cet égard la technologie issue de la cryptomonnaie Bitcoin basée sur le blockchain s'applique concrètement au suivi de la chaîne logis-

tique et constitue un complément naturel pour la cybersécurité. Ce sont plus de 50 milliards d'objets connectés qui devront communiquer dans les 10 ans à venir dans les domaines les plus variés. En plus des applications industrielles et du tertiaire viendront s'ajouter des services pour la santé, la mobilité, la maison ou la vie quotidienne. Cette transition vers l'IOT (internet des objets) ne pourra se faire qu'en disposant de réseaux télécom performants. D'où la nécessité de passer des anciennes structures de transmission 4 G à celles de la 5G permettant de nouvelles fréquences de 3,8 Ghz. Mais la 5G représente des coûts d'investissements significatifs notamment pour l'implantation de nouvelles antennes.

Cependant il faut imaginer ce futur en ayant conscience des problématiques éthiques et philosophiques. Par exemple l'algorithme de conduite d'un véhicule autonome doit-il être programmé en cas d'urgence pour sauver 2 enfants traversant intempestivement au détriment d'une collision pouvant être fatale pour le conducteur ? Il ne faut pas que le rouleau compresseur de la mondialisation écrase sur son passage les valeurs de systèmes familiaux qui font la vie quotidienne des citoyens.

### Dans quel monde nouveau vivrons-nous l'année prochaine ?

Le monde de demain ne sera pas une amélioration de celui d'aujourd'hui mais un monde différent qui creusera du fait de l'évolution technologique de nouveaux écarts entre les humains.

JC Marelli  
Novembre 2018

### À LIRE :

Yuval Noah HARARI  
21 leçons pour le XXI<sup>e</sup> siècle  
(Albin Michel 2018)

Emmanuel TODD  
Où en sommes-nous ?  
(Le Seuil 2017)

# EVA SUR LES RÉSEAUX



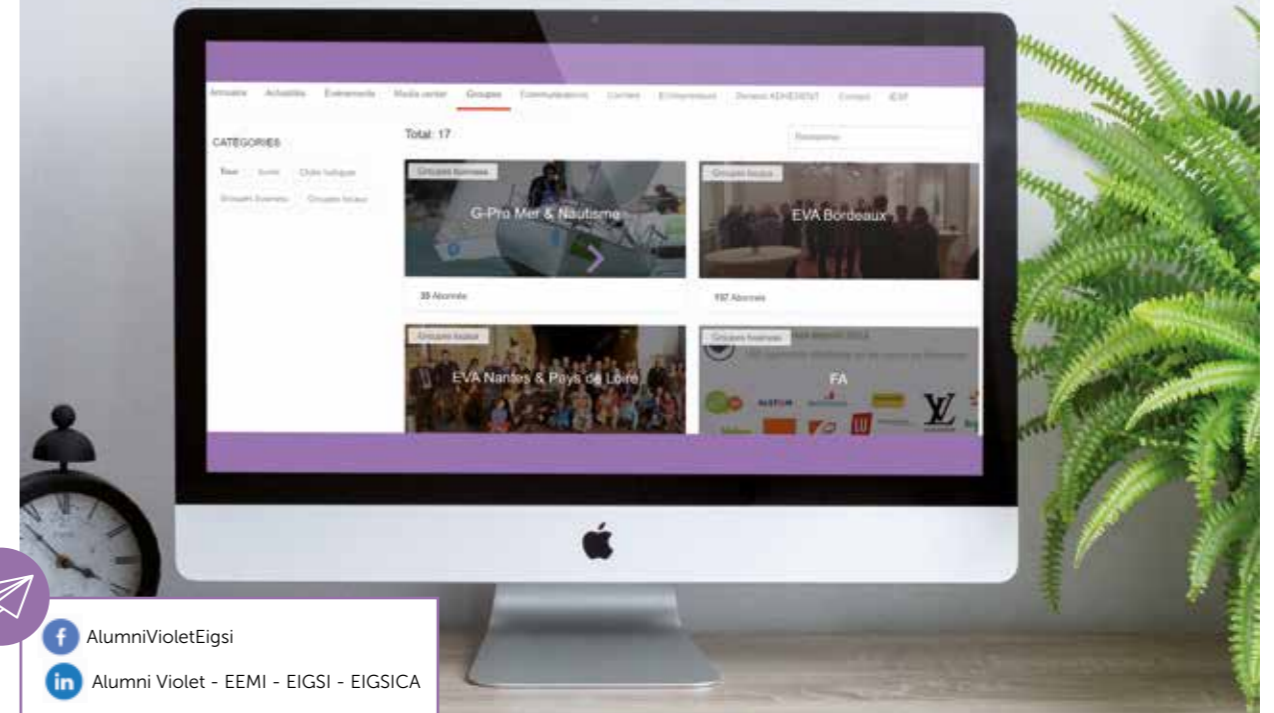
Rendez-vous sur...

[www.eigsi-violet.org](http://www.eigsi-violet.org)

Accès gratuit pour tous diplômés et étudiants

Un lieu unique d'échanges professionnels et personnels

Fonctionnalités étendues pour les adhérents



f AlumniVioletEigsi

in Alumni Violet - EEMI - EIGSI - EIGSICA



### EVA SUR TABLETTE ET SMARTPHONE : L'APPLI EVA !

Recherchez EIGSI EVA sur AppStore ou GooglePlay.



Trouvez, Installez, et Connectez-vous !

**EEMI VIOLET EIGSI Alumni Violet-EIGSI**  
Publié par Jean-Philippe Samier [?] · 24 avril ·

La vidéo de la JUV2018 !!!!  
(merci à l'Asso étudiante Record pour ce travail)

DRIVE.GOOGLE.COM  
**4k alumni.mp4**

770 Personnes touchées      85 Interactions      [Booster la publication](#)



# RETROUVONS-NOUS EN 2019

## DÈS LE PREMIER TRIMESTRE

- **17 JANVIER**  
Soirée privée Cav'Epicurienne - La Rochelle  
Places limitées. Réservé aux adhérents
- **24 JANVIER**  
Afterworks à Paris (Chez JOuff'), La Rochelle (au Batyscaphe), à Bordeaux, Toulouse, Casablanca, Hambourg, Nantes, Lyon...
- **23 MARS**  
JOURNÉE ULTRAVIOLET 5<sup>e</sup> EDITION  
Le rendez-vous de TOUS les alumni VIOLET EEMI EIGSI, des étudiants de l'EIGSI, et de tous leurs amis !

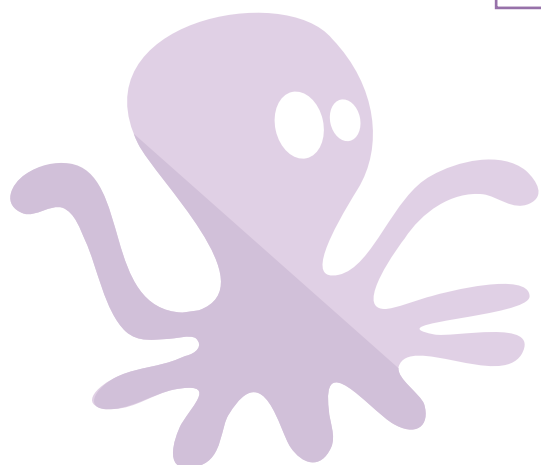


## AU PROGRAMME DE LA JOURNÉE ULTRAVIOLET, À LA ROCHELLE LE SAMEDI 23 MARS 2019

- **10h00** : Match Rugby XV EIGSI Etudiants vs Diplômés
- **12h00** : Cocktail déjeuner à l'EIGSI
- **14h00** : Conférence et Table ronde sur « être ingénieur à l'international », avec des intervenants alumni venus des 4 coins du monde
- **SOIRÉE - Privatisation de l'Aquarium de La Rochelle**
  - **17h45** : Accueil - Entrée de l'Aquarium
  - **18h00** : Conférence et Assemblée Générale - Auditorium
  - **19h15** : Visite privée de l'Aquarium, immersion au cœur des océans
  - **20h00** : Cocktail au niveau de l'espace Indopacifique entre le Lagon polynésien et la mer Rouge
  - **21h00** : Dîner au restaurant « La Brasserie Là-Haut » au 2<sup>e</sup> étage de l'Aquarium



Informations et inscriptions sur  
 [www.eigsi-violet.org](http://www.eigsi-violet.org)



### ASSOCIATION DES INGÉNIEURS VIOLET-EEMI-EIGSI

Bureau au 1<sup>er</sup> étage de l'EIGSI  
 26 rue de Vaux de Foletier - 17000 La Rochelle  
 06 61 75 63 37 - [alumniarochelle@eigsi.fr](mailto:alumniarochelle@eigsi.fr)

[www.eigsi-violet.org](http://www.eigsi-violet.org)

